

Karta Informacyjna Przedsięwzięcia pn.

**Projekt budowy sieci kablowej SN-15kV pn.: „PWB skablowania odcinka
linii GPZ Piaski (KPK) - p. 22 Występa na terenie gmin
Bodzentyn i Masłów”**



Opracował dr Tomasz Paciorek – Przedsiębiorstwo Usługowe Tomasz Paciorek

**Przedsiębiorstwo Usługowe
Tomasz Paciorek
ul. Barwinek 3/36, 25-150 Kielce
NIP 6572730984
REGON 385028773**

05.02.2022 *T. Paciorek*

1. Nazwa podmiotu planującego przedsięwzięcie

Inwestorem przedmiotowego przedsięwzięcia jest PGE Dystrybucja S.A. ul. Garbarska 21A, 20-340 Lublin, Oddział Skarżysko-Kamienna Aleja Piłsudskiego 51, 26-110 Skarżysko-Kamienna.

2. Formalna podstawa dokumentu

Artykuł 62a ust. 1 Ustawy z dnia 3 października 2008 r. o udostępnianiu informacji o środowisku i jego ochronie, udziale społeczeństwa w ochronie środowiska oraz o ocenach oddziaływania na środowisko (t.j. Dz. U. 2021 poz. 2373 ze zm.) określa informacje jakie zawiera karta informacyjna przedsięwzięcia. Są to:

- 1) rodzaj, cechy, skala i usytuowaniu przedsięwzięcia,
- 2) powierzchnia zajmowanej nieruchomości, a także obiektu budowlanego oraz dotychczasowy sposób ich wykorzystywania i pokrycie nieruchomości szatą roślinną,
- 3) rodzaj technologii,
- 4) ewentualne warianty przedsięwzięcia, przy czym w przypadku drogi w transeuropejskiej sieci drogowej każdy z analizowanych wariantów drogi musi być dopuszczalny pod względem bezpieczeństwa ruchu drogowego,
- 5) przewidywana ilość wykorzystywanej wody, surowców, materiałów, paliw oraz energii,
- 6) rozwiązania chroniące środowisko,
- 7) rodzaje i przewidywana ilość wprowadzanych do środowiska substancji lub energii przy zastosowaniu rozwiązań chroniących środowisko,
- 8) możliwe transgraniczne oddziaływanie na środowisko,
- 9) obszary podlegających ochronie na podstawie ustawy z dnia 16 kwietnia 2004 r. o ochronie przyrody oraz korytarze ekologiczne, znajdujące się w zasięgu znaczącego oddziaływania przedsięwzięcia,
- 10) wpływ planowanej drogi na bezpieczeństwo ruchu drogowego w przypadku drogi w transeuropejskiej sieci drogowej.
- 11) przedsięwzięciach realizowanych i zrealizowanych, znajdujących się na terenie, na którym planuje się realizację przedsięwzięcia, oraz w obszarze oddziaływania przedsięwzięcia lub których oddziaływanie mieszczą się w obszarze oddziaływania planowanego przedsięwzięcia – w zakresie, w jakim ich oddziaływanie mogą prowadzić do skumulowania oddziaływań z planowanym przedsięwzięciem,
- 12) ryzyku wystąpienia poważnej awarii lub katastrofy naturalnej i budowlanej,

- 13) przewidywanych ilościach i rodzajach wytwarzanych odpadów oraz ich wpływie na środowisko,
 - 14) pracach rozbiórkowych dotyczących przedsięwzięć mogących znacząco oddziaływać na środowisko
- z uwzględnieniem dostępnych wyników innych ocen wpływu na środowisko, przeprowadzonych na podstawie odrębnych przepisów.

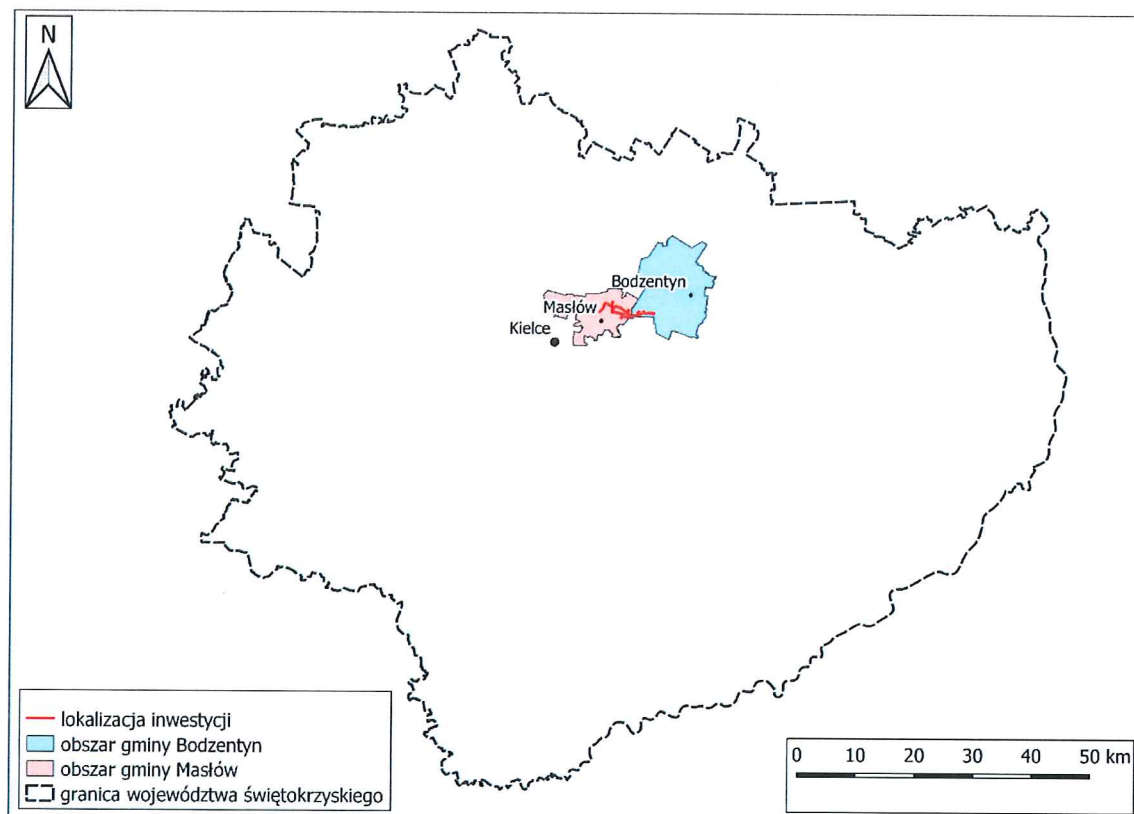
3. Klasyfikacja przedsięwzięcia

Przedmiotowa inwestycja nie należy do przedsięwzięć w świetle Rozporządzenia Rady Ministrów z dnia 10 września 2019 r. w sprawie przedsięwzięć mogących znacząco oddziaływać na środowisko (Dz. U. 2019 poz. 1839).

Niniejsza dokumentacja została opracowana w związku z art. 96, ust. 3 ustawy z dnia 3 października 2008 r. o udostępnianiu informacji o środowisku i jego ochronie, udziale społeczeństwa w ochronie środowiska oraz o ocenach oddziaływania na środowisko.

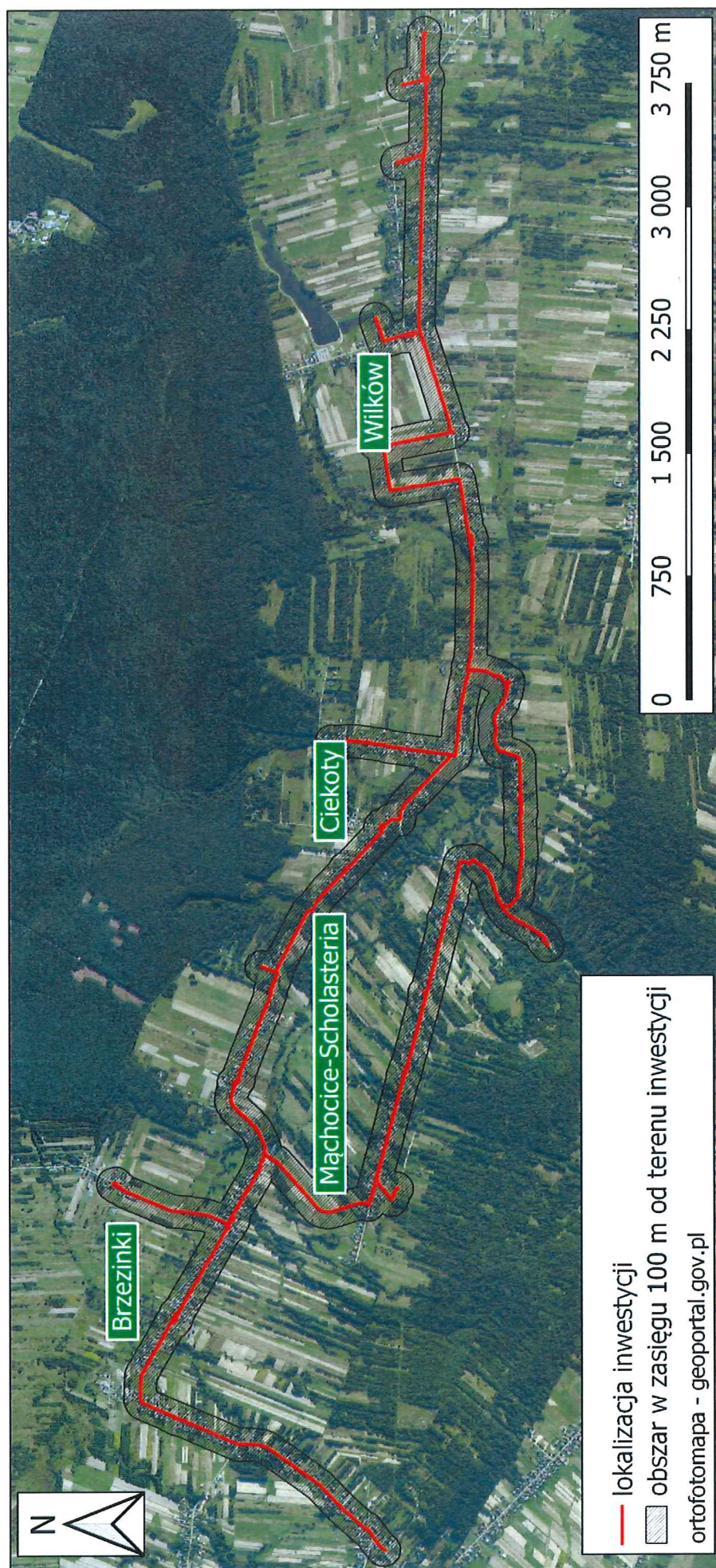
4. Lokalizacja przedsięwzięcia

Planowane do realizacji przedsięwzięcie zlokalizowane jest w województwie świętokrzyskim, w powiecie kieleckim, na obszarze dwóch gmin – Bodzentyn i Masłów.



Ryc. 1. Ogólna lokalizacja terenu inwestycji

Zgodnie z podziałem fizyczno – geograficznym (Kondracki 2009), teren inwestycji położony jest w prowincji Wyżyny Polskie (34), podprowincja Wyżyna Małopolska (342), makroregion Wyżyna Kielecka (342.3) w mezoregionie Góry Świętokrzyskie (342.34-5). Biorąc pod uwagę zaktualizowany podziału fizycznogeograficznego Polski wg Richlinga i in. (2021) zamierzenie inwestycyjne znajduje się w granicach tego samego mezoregionu i makroregionu jak przywołane za Kondrackim (2009).



Ryc. 2. Szczegółowa lokalizacja terenu inwestycji z zaznaczonym buforem 100 m; ortofotomapa - geoportal.gov.pl

W tabelach poniżej zestawiono działki ewidencyjne, w granicach których będzie realizowane przedsięwzięcie. Całkowita powierzchnia terenu, w który okresowo będzie ingerować inwestycja wynosi około 8800 m² (pas o szerokości 0,4 m na długości około 21968 m).

Tab. 1. Działki inwestycyjne

Nr ewidencyjny działki	Obręb	Gmina
641, 1101/2	Masłów Pierwszy (0007)	Masłów
308/1, 495, 585, 586, 587, 608	Masłów Drugi (0006)	
357/1, 361/1, 364/1, 446/1, 502, 503, 508/2, 508/3, 541/3, 575/2, 576/4, 588/1, 588/2, 588/3, 666/2, 667/2, 684/2, 701/3, 701/4, 701/5, 709/4	Brzezinki (0002)	
22, 23, 24, 25, 26/1, 27/1, 28/2, 29/2, 66/37, 87/2, 110/3, 110/4, 134, 147/3, 153/4, 169/2, 207,208, 209, 218/1, 249/1, 249/6, 249/8, 249/12, 264, 266/3, 266/4, 266/5, 266/6, 267/1, 273/1, 274/1, 274/2, 275/1, 276/1, 282/4, 283/1, 284/1, 285/1, 286/7, 286/8, 287/4, 287/5, 287/6, 288/1, 289/6, 289/9, 289/10, 289/11, 1517/1, 1526, 1528/2, 1533, 1534, 1535, 1541, 1542, 1543, 2153/1	Ciekoty (0003)	
62/3, 71/2, 82, 92, 93/2, 94, 99, 100, 119/8, 126, 129/2, 134, 148/1, 149/3, 193/2, 201, 276, 277	Mąchocice Scholasteria (0009)	
454, 456, 528/1, 879/5	Mąchocice Kapitulne (0008)	
77/2, 229/2, 301/2, 311/4, 320/2, 328/1, 328/2, 330, 334/2, 334/6, 369/1, 369/2, 370/5, 370/6, 371/1, 371/2, 379/6, 438, 442/5, 442/6, 442/8, 561, 677/1, 677/2, 677/3, 684, 731/2, 800/1, 801, 802, 810, 875/2, 888, 922/3, 922/4, 932, 933, 935, 936, 937, 938	Wilków (0024)	Bodzentyn

Zgodnie z miejscowym planem zagospodarowania przestrzennego sołectwa Masłów Pierwszy na terenie gminy Masłów (Uchwała nr XLI/415/2021 Rady Gminy Masłów z dnia 22 grudnia 2021 r. w sprawie miejscowego planu zagospodarowania przestrzennego sołectwa Masłów Pierwszy na terenie gminy Masłów), na obszarze sołectwa przedmiotowa inwestycja znajduje się na terenach o podstawowym przeznaczeniu: KD-Z1 – teren publicznych dróg klasy zbiorczej; MN-25 - tereny zabudowy mieszkaniowej jednorodzinnej.

Zgodnie z miejscowym planem zagospodarowania przestrzennego sołectwa Masłów Drugi na terenie gminy Masłów (Uchwała nr IX/113/2019 Rady Gminy Masłów z dnia 27 czerwca 2019 r. w sprawie miejscowego planu zagospodarowania przestrzennego sołectwa Masłów Drugi na terenie gminy Masłów) przedmiotowa inwestycja znajduje się na terenach o podstawowym przeznaczeniu: KD-Z - teren publicznej powiatowej drogi klasy zbiorczej. W bezpośrednim sąsiedztwie analizowanego przedsięwzięcia znajdują się tereny o podstawowym przeznaczeniu: MN4, 5, 6, 10, 13 - tereny zabudowy mieszkaniowej jednorodzinnej, MNR-2 -tereny zabudowy mieszkaniowej jednorodzinnej i zagrodowej, US -

teren sportu i rekreacji, KD-L1 - tereny publicznych powiatowych dróg klasy lokalnej, KD-D5 - tereny publicznych gminnych dróg klasy dojazdowej, KDW3 - tereny dróg wewnętrznych.

Zgodnie z miejscowym planem zagospodarowania przestrzennego sołectwa Brzezinki na terenie gminy Masłów (Uchwała nr IX/111/2019 Rady Gminy Masłów z dnia 27 czerwca 2019 r. w sprawie miejscowego planu zagospodarowania przestrzennego sołectwa Brzezinki na terenie gminy Masłów) przedmiotowa inwestycja znajduje się na terenach o podstawowym przeznaczeniu: KD-Z - teren publicznej powiatowej drogi klasy zbiorczej. W bezpośrednim sąsiedztwie analizowanego przedsięwzięcia znajdują się tereny o podstawowym przeznaczeniu: MN13, 14, 16, 20, 23, 32, 33, 34 - tereny zabudowy mieszkaniowej jednorodzinnej, MNR1, 2, 3, 4, 5, 6, 7 - tereny zabudowy mieszkaniowej jednorodzinnej i zagrodowej, RM3 - tereny zabudowy zagrodowej, UK - teren kultu religijnego, UPO - teren usług oświaty, Z - teren zieleni łęgowej, R - tereny rolnicze, WS - tereny wód powierzchniowych śródlądowych płynących, KD-D1, KD-D4 - tereny publicznych gminnych dróg klasy dojazdowej, KDW6 - tereny dróg wewnętrznych, Kx1, Kx3 - tereny ciągów pieszo-jezdných.

Zgodnie z miejscowym planem zagospodarowania przestrzennego sołectwa Ciekoty na terenie gminy Masłów (Uchwała nr XI/128/2019 Rady Gminy Masłów z dnia 19 września 2019 r. w sprawie miejscowego planu zagospodarowania przestrzennego sołectwa Ciekoty na terenie gminy Masłów) przedmiotowa inwestycja znajduje się na terenach o podstawowym przeznaczeniu: MN7, 11, 20 - tereny zabudowy mieszkaniowej jednorodzinnej, MNP4 - tereny zabudowy mieszkaniowej i/lub pensjonatowej, Z1 - tereny zieleni łęgowej, KD-G - teren publicznej powiatowej drogi klasy głównej, KD-Z - teren publicznej powiatowej drogi klasy zbiorczej, KD-D2, KD-D3 - tereny publicznych gminnych dróg klasy dojazdowej, KDW1, KDW14 - tereny dróg wewnętrznych. W bezpośrednim sąsiedztwie analizowanego przedsięwzięcia znajdują się tereny o podstawowym przeznaczeniu: MN1, 2, 3, 5, 12, 18, 19, 21, 22, 23 - tereny zabudowy mieszkaniowej jednorodzinnej, MNR - teren zabudowy mieszkaniowej jednorodzinnej i/lub zagrodowej, MNP1 - tereny zabudowy mieszkaniowej i/lub pensjonatowej, UM1 - tereny usługowej i/lub mieszkaniowej jednorodzinnej, UT1, UT4 - tereny usług turystyki, R - tereny rolnicze, WS1 - tereny wód powierzchniowych śródlądowych (płynących), KD-D1 - tereny publicznych gminnych dróg klasy dojazdowej, KDW2, KDW4, KDW5, KDW13, KDW15 - tereny dróg wewnętrznych.

Zgodnie z miejscowym planem zagospodarowania przestrzennego sołectwa Mąchocice-Scholasteria na terenie gminy Masłów (Uchwała nr V/69/2019 Rady Gminy Masłów z dnia 28 lutego 2019 r. w sprawie miejscowego planu zagospodarowania

przestrzennego sołectwa Mąchocice-Scholasteria na terenie gminy Masłów) przedmiotowa inwestycja znajduje się na terenach o podstawowym przeznaczeniu: MNR3, 4 – tereny zabudowy mieszkaniowej jednorodzinnej i zagrodowej, U – teren usług, Z – tereny zieleni łąkowej, KD-G – teren publicznej powiatowej drogi klasy głównej, KD-L1 – teren publicznej powiatowej drogi klasy lokalnej, KD-L2 – teren publicznej gminnej drogi klasy lokalnej, KDW5 – tereny dróg wewnętrznych. W bezpośrednim sąsiedztwie analizowanego przedsięwzięcia znajdują się tereny o podstawowym przeznaczeniu: MN1, 2, 8, 9 – tereny zabudowy mieszkaniowej jednorodzinnej, MNR1, 2, 5, 6, 7, 8 – teren zabudowy mieszkaniowej jednorodzinnej i zagrodowej, R – tereny rolnicze, ZC – teren cmentarza wraz ze strefami 50 m i 150 m.

Zgodnie z miejscowym planem zagospodarowania przestrzennego sołectwa Mąchocice Kapitulne na terenie gminy Masłów (Uchwała nr XVI/179/2020 Rady Gminy Masłów z dnia 30 stycznia 2020 r. w sprawie miejscowego planu zagospodarowania przestrzennego sołectwa Mąchocice Kapitulne na terenie gminy Masłów) przedmiotowa inwestycja znajduje się na terenach o podstawowym przeznaczeniu: KD-G1 – teren publicznej drogi powiatowej klasy głównej, KD-D8 – tereny publicznych dróg gminnych klasy dojazdowej. W bezpośrednim sąsiedztwie analizowanego przedsięwzięcia znajdują się tereny o podstawowym przeznaczeniu: MN3 – tereny zabudowy mieszkaniowej jednorodzinnej, R1, 2 – tereny rolnicze, ZL – tereny lasów, Z – tereny zieleni łąkowej, WS – tereny wód powierzchniowych śródlądowych płynących, KDW9 – tereny dróg wewnętrznych.

Dla terenu, na którym zaplanowano realizację inwestycji w obrębie Wilków, w gminie Bodzentyn brak jest obowiązującego miejscowego planu zagospodarowania przestrzennego. W zakresie tym wydana została przez Burmistrza miasta i gminy Bodzentyn Decyzja nr 21CP/2020 o ustalenie lokalizacji inwestycji celu publicznego z dnia 14.10.2020 r. (znak: BZP.6733.18.2020), stanowiąca załącznik nr 1 do niniejszej KIP.

Planowana inwestycja znajduje się w regionie wodnym Górnej Wisły, w dorzeczu Wisły, w zlewni Nidy. Przebiega przez obszar Jednolitej Części Wód Powierzchniowych (JCWP) o nazwie Lubrzanka do Zalewu Cedzyna (kod RW200062164431). Aktualny stan lub potencjał tej JCWP określono jako dobry, a ocenę ryzyka nieosiągnięcia celów środowiskowych jako niezagrażoną. Jako cel środowiskowy wskazano dobry stan ekologiczny oraz dobry stan chemiczny (Rozporządzenie Rady Ministrów z dnia 18 października 2016 r. w sprawie Planu gospodarowania wodami na obszarze dorzecza Wisły (Dz. U. 2016 poz. 1911)).

Przedsięwzięcie zlokalizowane jest na terenie Jednolitej Części Wód Podziemnych oznaczonej Europejskim kodem JCWPd PLGW2000101. Stan ilościowy tej JCWPd określono jako słaby, stan chemiczny jako dobry. Ocenę ryzyka nieosiągnięcia celów środowiskowych jako zagrożoną (Rozporządzenie Rady Ministrów z dnia 18 października 2016 r. w sprawie Planu gospodarowania wodami na obszarze dorzecza Wisły (Dz. U. 2016 poz. 1911)). Przedmiotowa inwestycja usytuowana jest poza granicami Głównych Zbiorników Wód Podziemnych. Najbliżej inwestycji znajdują się następujące GZWP:

- oddalony około 4,5 km na północny-zachód Zbiornik Zagnańsk nr 414,
- oddalony około 4,3 km na północ Zbiornik rzeka górna Kamienna nr 415,
- oddalony około 4 km na północny wschód Zbiornik Bodzentyn nr 419.

5. Rodzaj i skala przedsięwzięcia

Zgodnie z art. 6 ustawy z dnia 21 sierpnia 1997 r. o gospodarce nieruchomościami (t.j. Dz. U. 2021 poz. 1899) przedmiotowe przedsięwzięcie należy do inwestycji celu publicznego.

Planowana inwestycja skablowania linii SN 15kV GPZ Piaski- GPZ Występa polega na wybudowaniu nowych odcinków linii kablowych SN wraz z kanalizacją teletechniczną wzdłuż istniejącej pasów drogowych dróg publicznych. Nowe odcinki linii kablowej zastąpią istniejącą sieć napowietrzną SN, która po ich wybudowaniu zostanie zdemontowana.

W ramach inwestycji polegającej na rozbiórce istniejącej napowietrznej sieci elektroenergetycznej i budowie nowej, kablową sieci energetycznej SN-15kV (po starym śladzie) planuje się:

- wykonanie wykopów o maksymalnej szerokości 0,4 m (przy użyciu minikoparki),
- ułożenie sieci kablowej SN-15kV na głębokości w zakresie 0,9 – 1,5 m (zgodnie z obowiązującymi standardami i wg wymagań stawianych przez właścicieli i zarządców poszczególnych działek), na długości około 21968 m:
 - proj. linia kablowa SN-15kV wraz z kanalizacją kablową, kablami typu 3x XRUHAKXs 1x240mm² + 2x RHDPE 40/3,7 układane we wspólnym wykopie o długości trasowej $l_t=21968\text{m}$; relacja proj. linii kablowych: od słupa nr 63 w m. Masłów Pierwszy, gm. Masłów do projektowanego słupa na dz. 801 w m. Wilków, gm. Bodzentyn.
- przykrycie wykopu ziemią uzyskaną w trakcie prac, z zachowaniem kolejnych warstw profilu glebowego;

- na odcinkach przekraczania sieci przez rzeki będzie ona wykonana zgodnie z warunkami przedstawionymi w załączonych decyzjach (zał. nr 2-5); sieć kablowa zostanie wykonana za pomocą przewiertów sterowanych pod korytem rzeki realizowanych przy zastosowaniu wiertnic sterowanych/horyzontalnych; optymalna maszyna do wierceń ma wymiary:

Długość transportowa	5610mm
Szerokość z kabiną	2260 mm
Wysokość z kabiną	2390 mm

- rozbiórkę istniejącej infrastruktury liniowej; przewody napowietrzne zostaną zdemontowane, zabezpieczone i wywiezione poza teren inwestycji; słupy będą wycięte na równo z powierzchnią gruntu, podzielone na fragmenty o mniejszych gabarytach i wywiezione poza teren inwestycji; części fundamentowe słupów nie będą usuwane, pozostaną na miejscu w celu ograniczenia do minimum ingerencji w środowisko, przy czym należy podkreślić, iż są to punktowe obiekty żelbetowe, które nie będą widoczne w krajobrazie po usunięciu słupów, nie wpływają one również na stan i jakość gleb, czy wód powierzchniowych;

W ramach inwestycji nie będą usuwane drzewa oraz krzewy.

6. Powierzchnia zajmowanej nieruchomości, a także obiektu budowlanego oraz dotychczasowy sposób ich wykorzystania i pokrycie nieruchomości szatą roślinną

Wykaz działek ewidencyjnych, które będą objęte przez inwestycję oraz informację w zakresie szacowanej, całkowitej powierzchnia terenu, która zostanie okresowo zajęta przez inwestycję przedstawiono w rozdz. 4.

Dotychczasowy sposób wykorzystania terenu

Przedmiotowa inwestycja nie będzie stanowić nowej infrastruktury w przestrzeni, przeciwnie obecna napowietrzna linia energetyczna średniego napięcia zostanie zastąpiona poprzez sieć kablową zagłębioną w gruncie na głębokości około od 0,9 m do 1,5 m. W wyniku realizacji zamierzenia inwestycyjnego z krajobrazu znikną również betonowe słupy stanowiące element konstrukcyjny sieci energetycznej. Przeważająca część inwestycji zlokalizowana jest/ będzie na terenach bezpośrednio przylegających do istniejących dróg. W przypadku każdej napowietrznej sieci energetycznej związana z nią jest strefa techniczna, która pozostaje pod

nadzorem zarządcy sieci. Strefa ta musi być odpowiednio przygotowana i utrzymywana w celu wykluczenia ryzyka związanego z awariami. W rezultacie tego na przebiegu linii energetycznych nie jest dopuszczalne, aby występowały gęste zakrzewienia lub zadrzewienia, a tym bardziej drzewostan. Strefy techniczne są poddawane regularnym przeglądom i zabiegom związanym z wykaszaniem i wycinaniem roślinności. W wyniku tego, z reguły w strefie technicznej obserwujemy różnogatunkowe, inicjalne zbiorowiska roślinne, które trudno jest jednoznacznie zaklasyfikować. Bardzo często są to miejsca o charakterze antropogenicznym, z występowaniem gatunków obcych, a nawet inwazyjnych np. nawłóć późna *Solidago serotina*.

Pokrycie szatą roślinną

Planowana do realizacji sieć energetyczna będzie przebiegać w bezpośrednim sąsiedztwie dróg (powiatowej oraz gminnych). Z miejscami takimi związane są występujące „spontanicznie” zbiorowiska synantropijne. Wykształcają się one i utrzymują wskutek intensywnej działalności człowieka. Tego typu układy przyrodnicze są poddawane nieustannej i głęboko idącej ingerencji człowieka, zarówno bezpośredniej, jak i pośredniej. W analizowanym przypadku są to m. in. prace związane z utrzymaniem bezpieczeństwa ruchu drogowego na drogach publicznych, w tym także zimowe utrzymanie dróg. Ogólnie tego typu układy roślinne zalicza się do grupy zbiorowisk ruderalnych, które sklasyfikowano w kilku klasach syntaksonomicznych (m.in. *Stellarietea mediae*, *Agropyreteae intermedio-repentis*, *Artemisietea vulgaris*, *Epilobietea angustifolii*) (Matuszkiewicz 2008). Gatunki tworzące przywołane zbiorowiska charakteryzują się szerokim spektrum ekologicznym, są odporne na stres środowiskowy, a dodatkowo mają olbrzymie zdolności reprodukcyjne, co skutkuje ich łatwym rozprzestrzenianiem się. Obecne są one często m. in. na przydrożach, placach, chodnikach, ścieżkach, gruzowiskach, w pobliżu zabudowań, na trawnikach. Do tej grupy roślin należą m. in.: łopian większy *Arctium lappa*, ł.pajęczynowaty *A. tomentosum*, bylica zwyczajna *Artemisia vulgaris*, tasznik pospolity *Capsella bursa-pastoris*, komosa zwyczajna *Chenopodium album*, pępawa dwuletnia *Crepis biennis*, marchew zwyczajna *Daucus carota*, żmijowiec zwyczajny *Echium vulgare*, żóltlica drobnokwiatowa *G. parviflora*, babka zwyczajna *Plantago major*, wiechlina roczna *Poa annua*, rdest ptasi *Polygonum aviculare*, wrotycz pospolity *Tanacetum vulgare*, pokrzywa zwyczajna *Urtica dioica* i wiele innych. Niektóre z wymienionych gatunków mogą być także komponentem innych zbiorowisk i występować również na innych siedliskach.

Na niektórych odcinkach inwestycja będzie przebiegać w bliskim sąsiedztwie przydrożnych rowów, które zapewne w związku z pojawiającym się okresowo większym uwilgotnieniem podłoża, mogą w nielicznych przypadkach nawiązywać do zbiorowisk roślinnych z klasy *Molinio-Arrhenathereta* (grupa roślinności łąkowej).

W jednym fragmencie inwestycja będzie przebiegać po granicy łąki świeżej oraz w jednym będzie przecinać tego typu siedlisko na długości około 8 m. Przywołane siedliska - płaty łąki świeżej (kod 6510) są przedmiotami ochrony odpowiednio w obszarze Natura 2000 Przełom Lubrzanki PLH260037 oraz Łysogóry PLH260002. Do najczęściej spotykanych gatunków na takich siedliskach należą m. in.: mniszek lekarski *Taraxacum officinale* agg., wiechlina roczna *Poa annua*, w. łąkowa *P. pratensis*, życica trwała *Lolium perenne*, śmiałek darniowy *Deschampsia caespitosa*, wyczyniec łąkowy *Alopecurus pratensis*. Ponadto spotyka się krwawnika pospolitego *Achillea millefolium*, kostrzewę łąkową *Festuca pratensis*, k. czerwoną *F. rubra* s. l., rajgras wyniosły *Arrhenatherum elatius*, kupkówkę pospolitą *Dactylis glomerata*, bluszczyka kurdybanka *Glechoma hederacea* oraz pięciornika gęsiego *Potentilla anserina*.

Od strony wschodniej w początkowym odcinku (około 300) przedmiotowa sieć energetyczna przebiega po drodze gruntowej, pomiędzy obszarami o charakterze rolniczym. Obecne są tutaj zbiorowiska segetalne związane z polami uprawnymi, które zgrupowano w klasie *Stellarietea mediae*. Są to skupienia roślin, które pojawiają się samorzutnie w uprawach roślin użytkowych jako chwasty. Struktura i skład tych zbiorowisk są wynikiem długotrwałej selekcji i przystosowania, stanem względnej równowagi dynamicznej między naturalną tendencją roślin do ekspansji i opanowania środowiska, a działalnością produkcyjno-gospodarczą człowieka. Są one zróżnicowane pod względem składu florystycznego w zależności od rodzaju rośliny uprawnej i żyzności siedliska (Matuszkiewicz 2008). W sąsiedztwie podobnych siedlisk ślad inwestycji przebiega również w pobliżu miejscowości Wilków – Parcele.

Należy również wskazać, iż inwestycja w północno-zachodniej części obrębu Mąchocice Kapitulne przebiega wzdłuż gruntowej drogi znajdującej się w granicach niewielkiego płatu zbiorowiska leśnego. Jest to płat zlokalizowany w sąsiedztwie doliny rzeki Lubrzanki. Stwarza to odpowiednie warunki siedliskowe dla obecnego tutaj lasu olszowego ze związku *Alno-Ulmion*. Według danych z Banku Danych o Lasach (bd.lasy.gov.pl/portal/mapy) obecny jest tutaj typ siedliskowy lasu ols (OL). Wskazany płat nie jest przedmiotem ochrony w obszarze Natura 2000 Przełom Lubrzanki PLH260037.

7. Rodzaj technologii

Stosowana technologia będzie typową dla budownictwa związanego z infrastrukturą energetyczną. Realizacja inwestycji będzie się odbywać przy użyciu powszechnie stosowanego sprzętu budowlanego i materiałów posiadających wszystkie wymagane prawem certyfikaty, aprobaty i dopuszczenia do stosowania. Wszelkie prace związane z planowanym przedsięwzięciem zostaną wykonane tak, aby spowodować jak najmniejsze uciążliwości dla otaczającego środowiska naturalnego. Uciążliwości te będą krótkotrwałe (chwilowe) i będą dotyczyć głównie występowania hałasu związanego z pracą sprzętu mechanicznego.

Zaplecze budowy zostanie zlokalizowane poza chronionymi siedliskami przyrodniczymi, w miejscu przekształconym (w strefie technicznej istniejącej napowietrznej linii energetycznej) w sposób uwzględniający potrzebę minimalizowania zajmowanej przestrzeni.

8. Ewentualne warianty przedsięwzięcia

Ze względu na to, iż przedmiotowe przedsięwzięcie dotyczy istniejącej infrastruktury, pod potrzeby której przekształcona została już określona przestrzeń, poniesiono koszty na przygotowanie oraz utrzymanie strefy technicznej oraz Inwestor posiada w tym zakresie porozumienia z zarządcami terenów nie rozważa się wariantu lokalizacyjnego. Nie wprowadza się także wariantów ze względu na materiał, ponieważ zaproponowane materiały są typowe dla zaprojektowanych zadań, są ogólnie dostępne i powszechnie stosowane.

Wariant 0 (bezinwestycyjny)

Przyjęcie wariantu „zerowego” to pozostawienie dotychczasowego stanu napowietrznej sieci energetycznej.

Istniejąca linia napowietrzna SN została wybudowana w latach 70-tych ubiegłego wieku. Obecnie jest w złym stanie technicznym, konstrukcje wsporcze wymagają wymiany, a linie napowietrzne mają zanizone przekroje (ze względu na utlenianie się aluminium). Linie przebiegają przez tereny górzyste, prywatne i podmokłe, w przypadku awarii dostęp do nich jest utrudniony. Linie te stanowią bardzo ważny człon zasilający sieci. W związku z tym dla inwestora – PGE Dystrybucja S. A. ich remont jest priorytetem.

Mimo, że obecność linii napowietrznych, przebiegających przez tereny leśne czy rolnicze jest często w znikomym stopniu zauważana przez ludzi, to nie pozostaje ona bez wpływu na środowisko przyrodnicze. W szczególności oddziaływanie tej infrastruktury odnosi

się do ptaków oraz nietoperzy. Ptaki podlegają zróżnicowanym oddziaływaniom linii, zarówno pośrednim, polegającym na przekształcaniu siedlisk wskutek budowy linii, jak i bezpośrednim poprzez zderzenia z przewodami i porażenia prądem. Ocenia się, że napowietrzne linie elektroenergetyczne są drugim (po budynkach i szklanych powierzchniach) najpoważniejszym czynnikiem śmiertelności ptaków pochodzenia antropogenicznego. Straty te są wyraźnie większe niż te związane z kolizjami z pojazdami oraz kilkuset krotnie większe niż w przypadku elektrowni wiatrowych. Realizacja przedmiotowej inwestycji przyczyni się do znacznego ograniczenia negatywnego wpływu linii napowietrznych na awifaunę (Maniakowski i in. 2013, Erickson i in. 2005).

Wariant 1 (preferowany)

Szczegóły wariantu preferowanego opisano w pkt 5 i 7 niniejszej karty informacyjnej przedsięwzięcia.

Wariant 2 (alternatywny)

W ramach wariantu alternatywnego rozważano inny sposób rozbiórki istniejącej infrastruktury. Brano pod uwagę standardową procedurę usuwania słupów energetycznych, polegająca na wyrywaniu/ wykopywaniu całych słupów wraz z fundamentem. Rozwiązanie takie powodowałoby znacznie większą ingerencję w powierzchnię ziemi oraz w siedliska znajdujące się poza strefą techniczną istniejącej napowietrznej linii energetycznej. Z uwagi na większe oddziaływanie tego wariantu dokonano stosownych ustaleń z Rejonem Energetycznym w Kielcach i zrezygnowano z tej koncepcji.

Wariant nr 1 jest optymalnym rozwiązaniem, biorąc pod uwagę komfort użytkowników, potrzebę zrównoważonego rozwoju oraz ochronę środowiska.

9. Przewidywane ilości wykorzystanej wody, surowców, materiałów, paliw oraz energii

Ilości wykorzystywanych surowców, wody oraz energii związane są z zastosowaną technologią i organizacją pracy na budowie. Realizacja inwestycji nie będzie wymagać wykorzystania materiałów budowlanych czy kruszyw. W czasie budowy będzie wykorzystywana woda wyłącznie do celów socjalnych tylko w niezbędnych ilościach. Prowadzenie prac budowlanych będzie wiązało się z użyciem urządzeń wykorzystujących olej napędowy (samochód półciężarowy, minikoparka, agregat prądotwórczy). Przeciętne zużycie

oleju napędowego na jedną maszynę budowlaną wynosi około 10 dm³ na godzinę pracy. Jednakże wielkość oraz rodzaj wykorzystywanego sprzętu i związane z tym zużycie energii zależne jest od sposobu organizacji pracy przez wykonawcę. Roboty związane z układaniem przewodu będą wykonywane przy użyciu specjalistycznego sprzętu - minikoparki. Do rozbiórki obecnej infrastruktury wykorzystane zostaną (dźwig, piła, samochód półciężarowy).

Na etapie eksploatacji, za wyjątkiem ewentualnych awarii, nie będą wykorzystywane woda, surowce, materiały oraz paliwa.

10. Rozwiązania chroniące środowisko

W celu ograniczenia oddziaływania inwestycji na etapie realizacji będą przestrzegane następujące wytyczne:

- prace będą realizowane z użyciem niedużego sprzętu (minikoparką) lub ręcznie, nie wykraczając poza strefę techniczną obecnej napowietrznej linii energetycznej,
- zaplecze budowy będzie zorganizowane poza objętymi ochroną siedliskami przyrodniczymi oraz w odległości co najmniej 100 m od cieków, najlepiej w miejscu przekształconym w sąsiedztwie dróg lub innych miejsc utwardzonych;
- prace w sąsiedztwie siedlisk przyrodniczych będących przedmiotami ochrony w obszarze Natura 2000 Przełom Lubrzanki oraz Łysogóry będą prowadzone poza sezonem wegetacyjnym oraz lęgowym zwierząt;
- prace związane z wykopami i układaniem sieci energetycznej będą prowadzone na bieżąco tzn. wykopy będą zasypywane niezwłocznie po ułożeniu fragmentu sieci energetycznej, aby wyeliminować możliwość tworzenia pułapek dla zwierząt oraz barier dla ludzi;
- wszelkie prace, które mogą powodować hałas będą bezwzględnie prowadzone w porze dziennej w godzinach od 8 do 18.
- rozmiar placu budowy i dróg dojazdowych zostanie ograniczony do niezbędnego minimum;
- zaplecze budowy będzie zabezpieczone w sorbenty do neutralizacji ewentualnych rozchłapek olejów lub innych substancji stosowanych w urządzeniach mechanicznych lub pojazdach,
- używany sprzęt będzie sprawny technicznie i nie będzie przekraczał obowiązujących norm,
- wszelkie odpady będą gromadzone w szczelnych kontenerach, a następnie odebrane i wywiezione przez specjalistyczną firmę zajmującą się gospodarką odpadami,
- ścieki bytowe z zaplecza budowy będą gromadzone w szczelnych pojemnikach i sukcesywnie wywożone przystosowanymi do tego celu pojazdami do oczyszczalni ścieków,
- wszelkie substancje znajdujące się na zapleczu budowy takie jak np. oleje będą przechowywane w szczelnych, zamkniętych pojemnikach,

Po zakończeniu budowy teren zostanie uporządkowany i przywrócony do stanu możliwie zbliżonego do wyjściowego.

Na etapie funkcjonowania przedsięwzięcia nie przewiduje się znaczącego oddziaływania na środowisko i nie zachodzi konieczność stosowania szczególnych rozwiązań chroniących środowisko.

11. Rodzaje i przewidywana ilości wprowadzanych do środowiska substancji lub energii przy zastosowaniu rozwiązań chroniących środowisko

Przyjmuje się, że na etapie realizacji przedsięwzięcia będą powstawać następujące odpady (kody zgodne z Rozporządzeniem Ministra Klimatu z dnia 2 stycznia 2020 r. w sprawie katalogu odpadów (Dz. U. 2020 poz. 10)):

- odpady betonu oraz gruz betonowy z rozbiórek i remontów (kod 17 01 01) – max. 50 t.
- tworzywa sztuczne (kod 17 02 03) – max. 1 m³,
- kable inne niż wymienione w 17 04 10 (kod 17 04 11) - rdzenie stalowe z drutów stalowych ocynkowanych oraz druty aluminiowe i smar stosowany do rdzeni typu A – max. 36 km (3 x 3 przewody po 12 km każdy),
- związane z zapleczem sanitarnym i placem budowy – około 50 dm³/dobę (kod 20 03 04).

Podczas fazy eksploatacji przedsięwzięcia nie będą powstawać odpady.

Wszystkie możliwe do wykorzystania odpady takie jak: resztki kruszyw, gruz betonowy będą selektywnie zbierane i przechowywane w odpowiedni sposób (zabezpieczone przemy, szczelne kontenery), przez Rejon Energetyczny w Kielcach (według wskazań inspektora nadzoru). Następnie odpady nie nadające się bezpośrednio do ponownego wykorzystania będą odbierane przez firmy zajmujące się gospodarowaniem odpadami i z wykorzystaniem dostępnych technologii będą sortowane, kierowane do ponownego wykorzystania, odzysku ewentualnych surowców lub unieszkodliwiania. Odpady komunalno-bytowe, będą selektywnie zbierane i wywiezione przez specjalistyczne firmy posiadające do tego odpowiednie uprawnienia.

12. Możliwe transgraniczne oddziaływanie na środowisko

Ze względu na charakter inwestycji oraz skalę (rozbiórka istniejącej i budowa nowej infrastruktury), a także jej położenie w znacznej odległości od granic państwa, wyklucza się możliwość transgranicznego oddziaływania na środowisko.

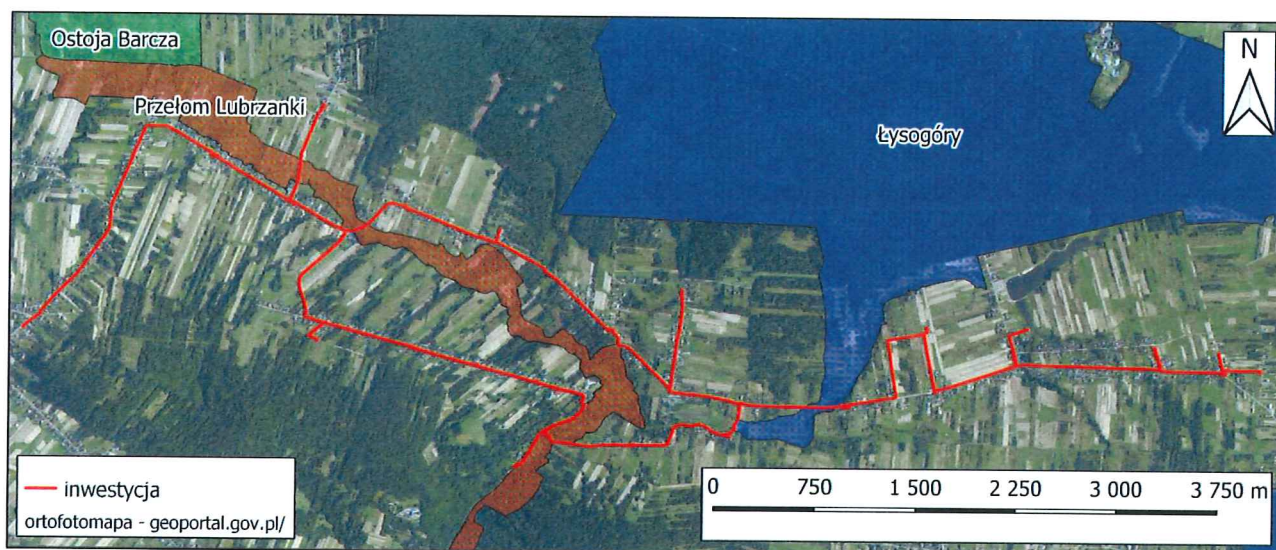
13. Obszary podlegające ochronie na podstawie Ustawy z dnia 16 kwietnia 2004 r. o ochronie przyrody oraz korytarze ekologiczne znajdujące się w zasięgu znaczącego oddziaływania przedsięwzięcia

Realizacja inwestycji nie będzie znacząco oddziaływać na obszary podlegające ochronie na podstawie Ustawy z dnia 16 kwietnia 2004 r. o ochronie przyrody. Niemniej jednak poniżej przedstawiono informacje na temat położenia inwestycji względem tych obszarów.

Wschodnia część inwestycji znajduje się na terenie Świętokrzyskiego Obszaru Chronionego Krajobrazu w gminie Bodzentyn (Uchwała Nr IX/37/2007 Rady Miejskiej w Bodzentynie z dnia 1 października 2007r. w sprawie ustanowienia obszaru chronionego krajobrazu na terenie otuliny Świętokrzyskiego Parku Narodowego w gminie Bodzentyn, Uchwała nr IV/61/19 Sejmiku Województwa Świętokrzyskiego z dnia 28 stycznia 2019 r. w sprawie wyznaczenia Świętokrzyskiego Obszaru Chronionego Krajobrazu w gminie Bodzentyn). Zachodnia część inwestycji znajduje się na terenie Podkieleckiego Obszaru Chronionego Krajobrazu (Rozporządzenie Nr 12/95 Wojewody Kieleckiego z dnia 29 września 1995 r. w sprawie ustanowienia obszarów chronionego krajobrazu w województwie kieleckim, Uchwała Nr XIV/200/2015 Sejmiku Województwa Świętokrzyskiego z dnia 7 września 2015 r. w sprawie wyznaczenia Podkieleckiego Obszaru Chronionego Krajobrazu). Niniejsza karta informacyjna przedsięwzięcia została sporządzona w kontekście zajęcia stanowiska w sprawie obowiązku lub braku potrzeby przeprowadzenia oceny oddziaływania planowanej inwestycji na obszary Natura 2000 Przełom Lubrzanki PLH260037 oraz Łysogóry PLH260002. Zgodnie z art. 3 ust. 1 pkt 7 ustawy z dnia 3 października 2008 r. o udostępnianiu informacji o środowisku i jego ochronie, udziale społeczeństwa w ochronie środowiska oraz o ocenach oddziaływania na środowisko ocenę oddziaływania przedsięwzięcia na obszar Natura 2000 – rozumie się przez ocenę oddziaływania przedsięwzięcia na środowisko ograniczoną do badania oddziaływania przedsięwzięcia na obszar Natura 2000. W związku z powyższym brak jest podstaw do szerszej analizy wpływu inwestycji na przywołane obszary chronionego krajobrazu. Ponadto zgodnie z art. 24 ust. 2 pkt 3 ustawy z dnia 16 kwietnia 2004 r. o ochronie przyrody zakazy na obszarach chronionego krajobrazu nie dotyczą realizacji inwestycji celu publicznego, do których zalicza się przedmiotowe przedsięwzięcie.

Ponadto teren inwestycji w części wschodniej oraz środkowej znajduje się na terenie otuliny Świętokrzyskiego Parku Narodowego (Rozporządzenie Rady Ministrów z dnia 3 stycznia 1996 r. w sprawie Świętokrzyskiego Parku Narodowego).

Planowana do realizacji inwestycja przecina dwa obszary Natura 2000 – Przełom Lubrzanki PLH260037 oraz Łysogóry PLH260002.



Ryc. 3. Położenie terenu inwestycji względem obszarów Natura 2000

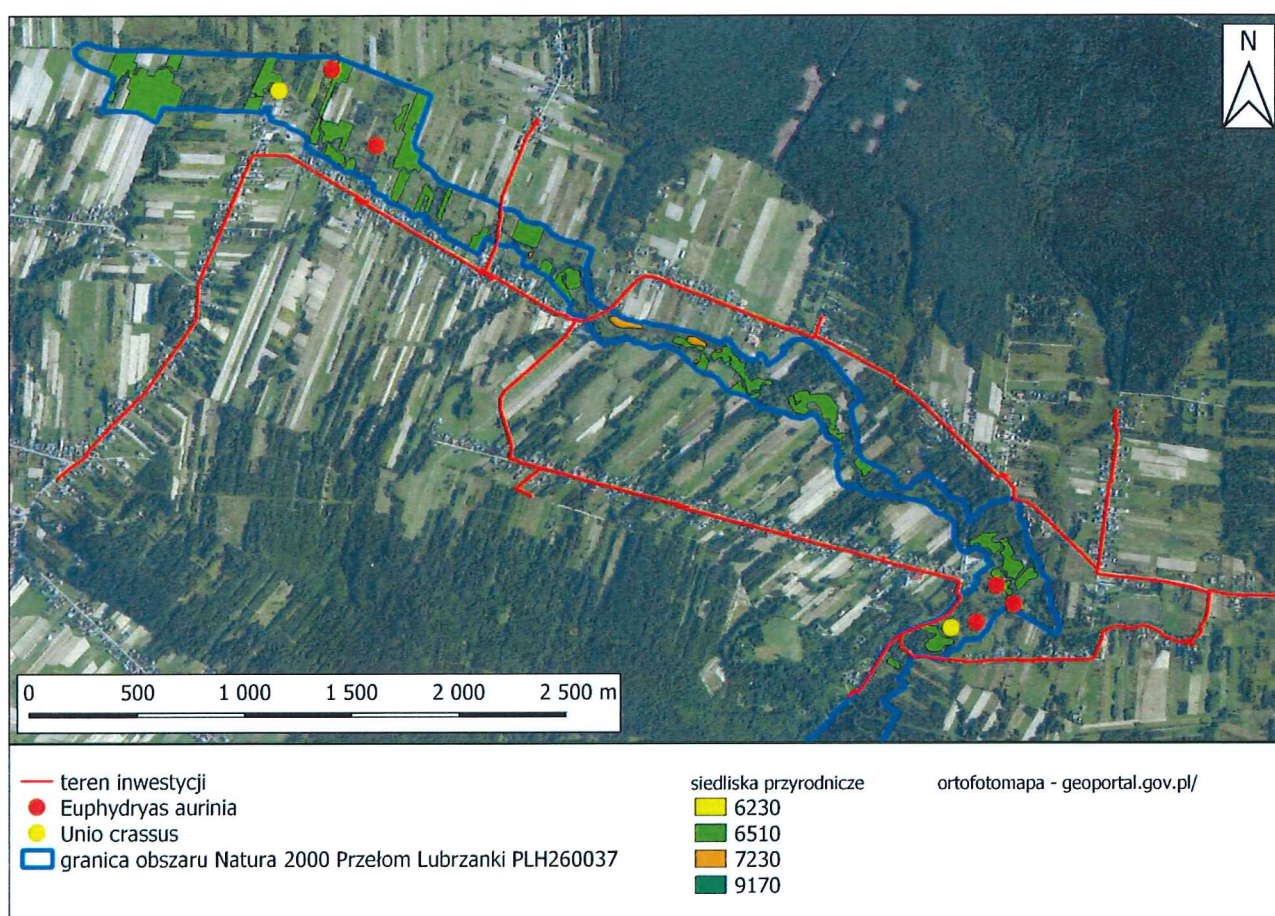
Obszar Natura 2000 Przełom Lubrzanki PLH260037

Dla tego obszaru nie został ustanowiony jeszcze planu zadań ochronnych, jednak zgodnie z założeniami projektu POIS.02.04.00-00-0193/16 „Opracowanie planów zadań ochronnych dla obszarów Natura 2000”, jest on w trakcie opracowania.

Przedmiotami ochrony w obszarze wg standardowego formularza danych (crfop.gdos.gov.pl/CRFOP) są następujące siedliska przyrodnicze oraz gatunki zwierząt:

- 6410 Zmiennowilgotne łąki trzęślicowe (*Molinion*),
- 6510 Niżowe i górskie świeże łąki użytkowane ekstensywnie (*Arrhenatherion elatioris*),
- *91E0 Łęgi wierzbowe, topolowe, olszowe i jesionowe (*Salicetum albo-fragilis*, *Populetum albae*, *Alnenion glutinoso-incanae*, olsy źródliskowe),
- *6230 Górskie i niżowe murawy bliźniczkowe (*Nardion* – płaty bogate florystycznie)
- 7230 Górskie i nizinne torfowiska zasadowe o charakterze młak, turzycowisk i mechowisk,
- 9170 Grąd środkowoeuropejski i subkontynentalny (*Galio-Carpinetum*, *Tilio-Carpinetum*),
- 1032 Skójką gruboskorupowa *Unio crassus*,
- 1065 Przeplatka aurinia *Euphydryas aurinia*.

Na podstawie danych dla obszaru Natura 2000 Przełom Lubrzanki PLH260037 uzyskanych z Regionalnej Dyrekcji Ochrony Środowiska w Kielcach (opracowanie Przemyskiego i in. 2018), stwierdzić można, iż przedmiotowa inwestycja nie będzie przechodzić przez żaden z wyznaczonych płatów siedlisk przyrodniczych stanowiących przedmioty ochrony w obszarze. W jednym przypadku, we fragmencie południowo-wschodnim przedsięwzięcia będzie ono przebiegać w bezpośrednim sąsiedztwie siedliska przyrodniczego o kodzie 6510 (Niżowe i górskie świeże łąki użytkowane ekstensywnie (*Arrhenatherion elatioris*)). W miejscu tym wspomniane siedlisko sięga, aż do pasa drogowego (drogi asfaltowej).



Ryc. 4. Położenie terenu inwestycji względem przedmiotów ochrony w obszarze Natura 2000 Przełom Lubrzanki PLH260037 (na podstawie danych Przemyskiego i in. 2018)

Obszar Natura 2000 Łysogóry PLH260002

Dla tego obszaru nie został ustanowiony jeszcze plan ochrony w zakresie obejmującym tereny pokrywające się z granicami Świętokrzyskiego Parku Narodowego, ani też plan zadań

ochronnych dla części obszaru znajdujących się poza granicami parku narodowego, jednak zgodnie z założeniami projektu POIS.02.04.00-00-0193/16 „Opracowanie planów zadań ochronnych dla obszarów Natura 2000”, jest on w trakcie opracowania.

Przedmiotami ochrony w obszarze wg standardowego formularza danych (crfop.gdos.gov.pl/CRFOP) są następujące siedliska przyrodnicze oraz gatunki zwierząt:

- 6210 Murawy kserotermiczne (*Festuco-Brometea*)
- 6410 Zmiennowilgotne łąki trzęślicowe (*Molinion*)
- 6510 Nizowe i górskie świeże łąki użytkowane ekstensywnie (*Arrhenatherion elatioris*)
- 8150 Środkowoeuropejskie wyżynne rumowiska krzemianowe
- 8310 Jaskinie nieudostępnione do zwiedzania
- 9110 Kwaśne buczyny (*Luzulo-Fagetum*)
- 9130 Żyzne buczyny (*Dentario glandulosae-Fagenion*, *Galio odorati-Fagenion*)
- 9170 Grąd środkowoeuropejski i subkontynentalny (*Galio-Carpinetum*, *Tilio-Carpinetum*)
- *91D0 Bory i lasy bagienne (*Vaccinio uliginosi-Betuletum pubescentis*, *Vaccinio uliginosi-Pinetum*, *Pino mugo-Sphagnetum*, *Sphagno girgensohnii-Piceetum*) i brzoźowo-sosnowe bagienne lasy borealne)
- *91E0 Łęgi wierzbowe, topolowe, olszowe i jesionowe (*Salicetum albo-fragilis*, *Populetum albae*, *Alnenion glutinoso-incanae*) i olsy źródliskowe)
- 91P0 Wyżynny jodłowy bór mieszany (*Abietetum polonicum*)
- *6230 Bogate florystycznie górskie i nizowe murawy bliźniczkowe (*Nardion* – płaty bogate florystycznie)
- 8220 Ściany skalne i urwiska krzemianowe ze zbiorowiskami *Androsacion vandellii*
- 9190 Kwaśne dąbrowy (*Quercion robori-petraeae*)
- 1381 Widłoząb zielony *Dicranum viride*
- 1386 Bezlist okrywowy *Buxbaumia viridis*
- 1337 Bóbr europejski *Castor fiber*
- 1166 Traszka grzebieniasta *Triturus cristatus*
- 1032 Skójka gruboskorupowa *Unio crassus*
- 1060 Czerwończyk nieparek *Lycaena dispar*
- 1065 Przeplatka aurinia *Euphydryas aurinia*
- *1084 Pachnica dębowa *Osmoderma eremita*

- 1086 Zgniotek cynobrowy *Cucujus cinnaberinus*
- 4026 Zagłębek bruzdkowany *Rhysodes sulcatus*
- 1014 Poczwarówka zwężona *Vertigo angustior*

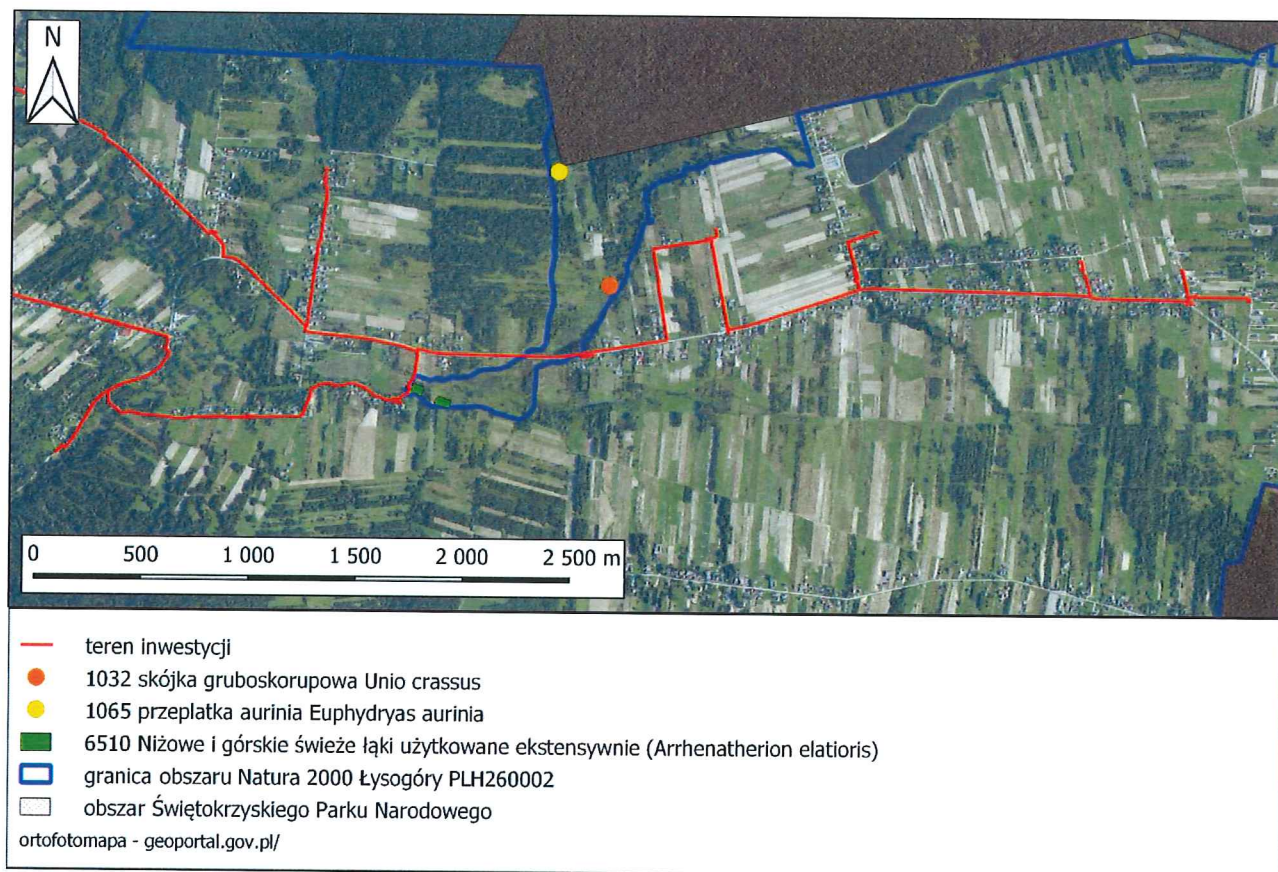
Według danych uzyskanych z Regionalnej Dyrekcji Ochrony Środowiska w Kielcach (opracowani Centrum Ochrony Mokradeł 2018) na części opisywanego obszaru Natura 2000 poza granicami parku narodowego przedmiotami ochrony są:

- 6210 Murawy kserotermiczne (*Festuco Brometea*),
- 6510 - Niżowe i górskie świeże łąki użytkowane ekstensywnie (*Arrhenatherion elatioris*),
- 1032 Skójka gruboskorupowa *Unio crassus*,
- 1065 Przeplatka aurinia *Euphydryas aurinia*,
- 1086 Zgniotek cynobrowy *Cucujus cinnaberinus*,

Oprócz powyższych wskazano również występowanie:

- 6177 Modraszek telejus *Maculinea (Phengaris) teleius*,
 - 6179 Modraszek nausitous *Maculinea (Phengaris) nausitous*,
- jednak populacje wskazanych gatunków oceniono na D.

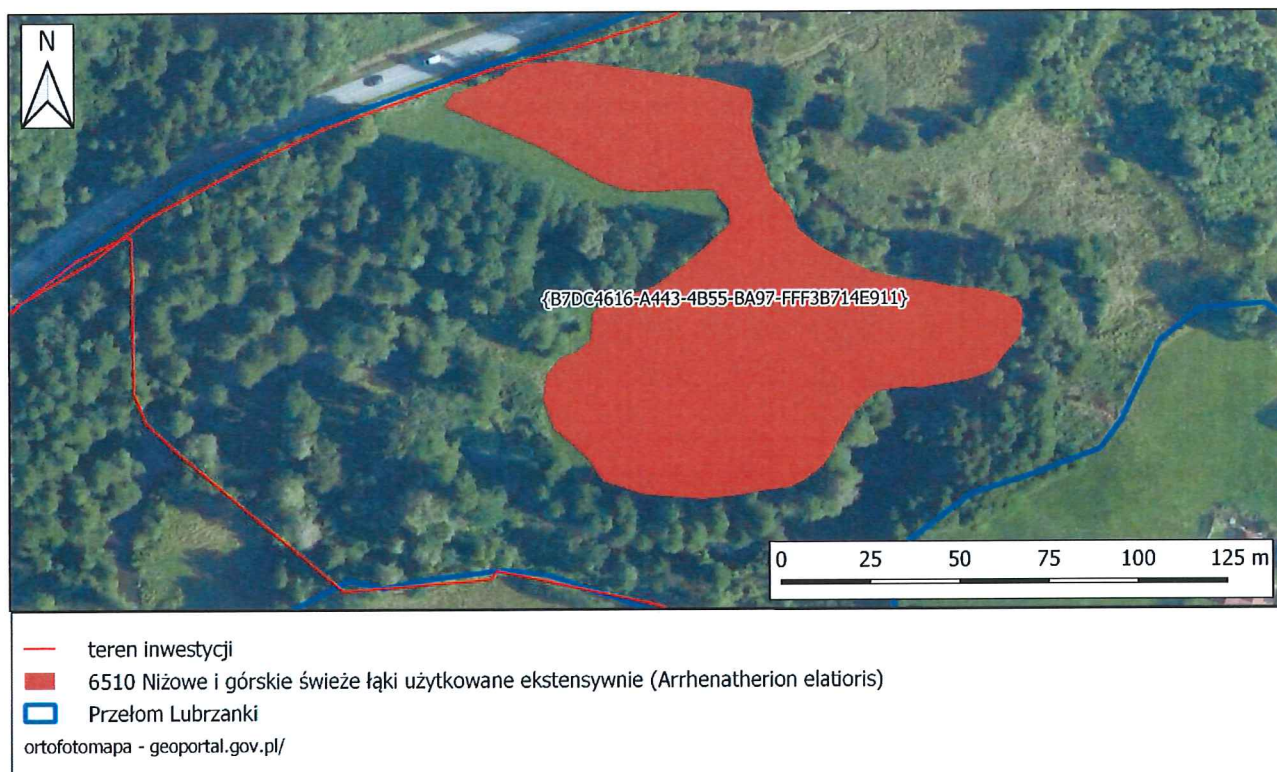
Na podstawie powyższych danych stwierdzić można, iż przedmiotowa inwestycja będzie przecinać jeden płat siedliska łąki świeżej (kod 6510), stanowiący przedmioty ochrony w obszarze.



Ryc. 5. Położenie terenu inwestycji względem przedmiotów ochrony w obszarze Natura 2000 Łysogóry PLH260002 (na podstawie danych Centrum Ochrony Mokrdeł 2018)

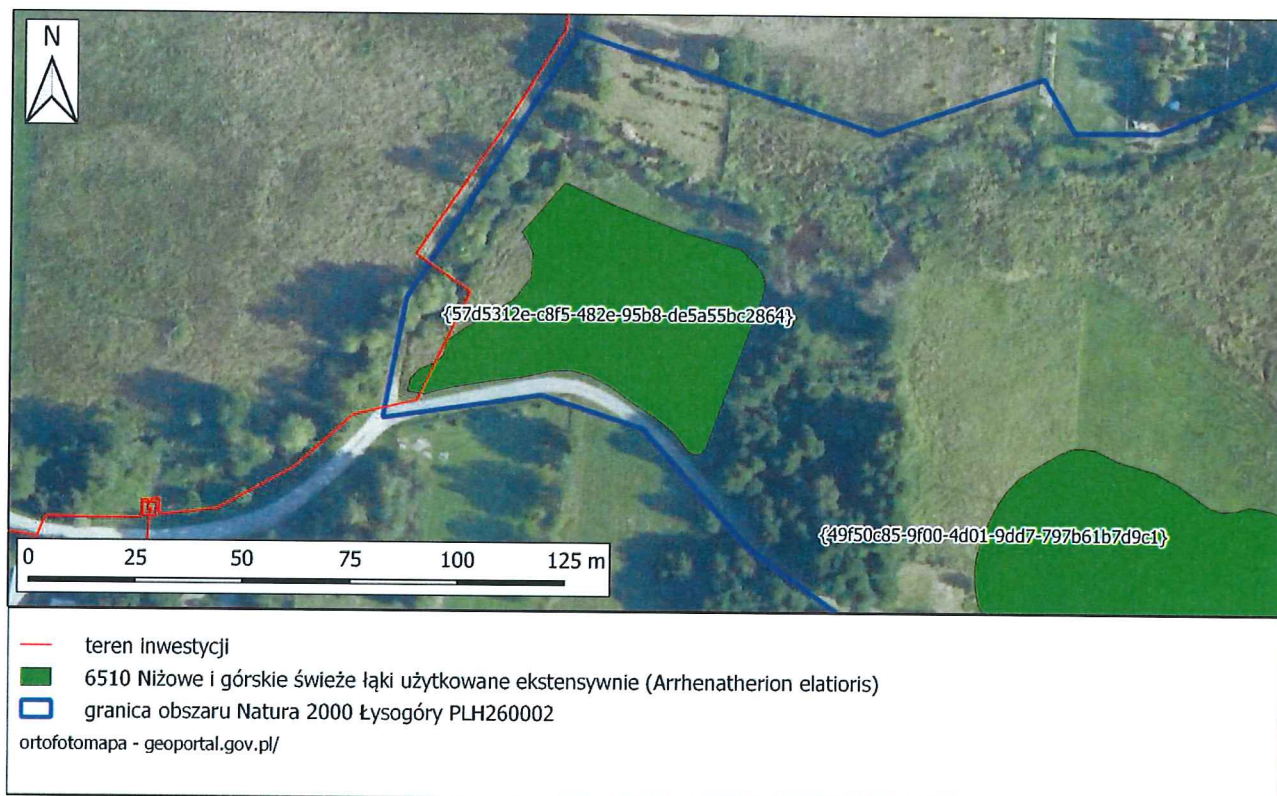
Zgodnie z art. 33 ust. 1 ustawy z dnia 16 kwietnia 2004 r. o ochronie przyrody (t.j. Dz. U. 2021 poz. 1098 ze zm.); zabrania się, z zastrzeżeniem art. 34, podejmowania działań mogących, osobno lub w połączeniu z innymi działaniami, znacząco negatywnie oddziaływać na cele ochrony obszaru Natura 2000, w tym w szczególności: 1) pogorszyć stan siedlisk przyrodniczych lub siedlisk gatunków roślin i zwierząt, dla których ochrony wyznaczono obszar Natura 2000 lub 2) wpłynąć negatywnie na gatunki, dla których ochrony został wyznaczony obszar Natura 2000, lub 3) pogorszyć integralność obszaru Natura 2000 lub jego powiązania z innymi obszarami.

Tak jak zostało to już wyżej zaznaczone inwestycja będzie wkraczać na wymienione powyżej obszary Natura 2000. W przypadku obszaru Natura 2000 Przełom Lubrzanki PLH260037 inwestycja będzie przebiegać w bezpośrednim sąsiedztwie płatu siedliska łąki świeżej (kod 6510) o numerze guid E911 (por. ryc. 6). Nie będzie jednak ingerować w to siedlisko.



Ryc. 6. Położenie inwestycji względem płatu siedliska łąki świeżej – nr guid E911 w ostoi Natura 2000 Przełom Lubrzanki PLH260037 (na podstawie danych Przemyskiego i in. 2018)

W przypadku obszaru Natura 2000 Łysogóry PLH260002 inwestycja będzie przecinać jeden płat siedliska łąki świeżej (nr guid 2864) na długości 8 m w jego skrajnej zachodniej części (por. ryc. nr 7).



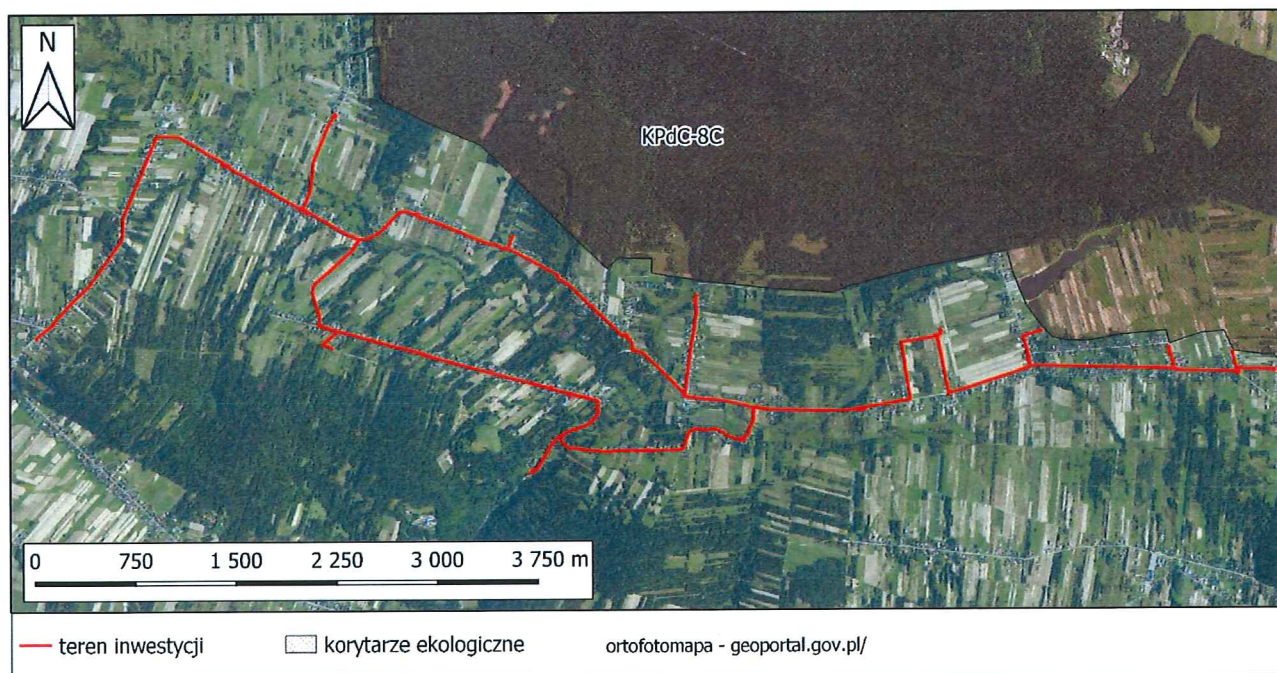
Ryc. 7. Położenie inwestycji względem platu siedliska łąki świeżej – nr guid 2864 w ostoi Natura 2000 Łysogóry PLH260002 (na podstawie danych Centrum Ochrony Mokradeł 2018)

Inwestycja będzie oddziaływać na przedmioty ochrony obszarów Natura 2000 wyłącznie w dwóch powyżej opisywanych przypadkach. Na pozostałym fragmencie nie ingeruje ona w siedliska przyrodnicze będące przedmiotami ochrony w ostojach Natura 2000. W opisanych powyżej przypadkach oddziaływanie inwestycji będzie miało charakter nieznaczający, chwilowy. Aby zminimalizować wpływ przedsięwzięcia do prac należy wykorzystać nieduży sprzęt (minikoparkę). W wykonanym wykopie o szerokości 0,4 m należy ułożyć sieć energetyczną i zasypać rów glebą uzyskaną z wykopu, z zachowaniem warstw profilu glebowego. Prace w sąsiedztwie siedlisk lub w jego obrębie należy prowadzić na bieżąco tzn. dokonać zasypywania rowu bezpośrednio po ułożeniu sieci, tak aby wykopy nie stanowiły zagrożenia dla zwierząt oraz ludzi. Następnie teren należy dokładnie uporządkować i wygrabić. Prace należy wykonać poza okresem wegetacyjnym oraz lęgowym zwierząt. Po tak wykonanych pracach w szybkim czasie nastąpi spontaniczne odnowienie siedliska łąkowego na przebiegu wykopu. Przy tak zrealizowanych pracach oddziaływanie zamknie się w pasie obejmującym strefę techniczną napowietrznej linii energetycznej.

Realizacja inwestycji nie będzie łamać zakazów, o których mowa w art. 33 ust. 1 ustawy z dnia 16 kwietnia 2004 r. o ochronie przyrody.

Przedmiotowa inwestycja znajduje się poza korytarzami ekologicznymi. Usytuowana jest w bezpośrednim sąsiedztwie korytarza ekologicznego o nazwie Łysogóry – KPdC-8C (mapa.korytarze.pl/ 2012).

Korytarze ekologiczne utworzono, ponieważ wraz z rozwojem sieci dróg postępowała fragmentacja i izolacja siedlisk oraz związanych z nimi populacjami roślin i zwierząt. Sposobem na zmniejszenie negatywnych skutków tego zjawiska jest zachowanie korytarzy ekologicznych. Główną rolą korytarzy jest umożliwienie przemieszczania się organizmów między płatami siedlisk. Przerwanie jej ciągłości może wywołać negatywne skutki w różnorodności biologicznej (bioróżnorodność), począwszy od zmniejszenia zróżnicowania genetycznego w wyniku braku przepływu genów i występowania dryfu genetycznego, aż do zaniku całej populacji i całych gatunków. Inwestycja będzie działaniem, które usunie istniejące bariery w postaci napowietrznej sieci elektroenergetycznej. Zmiana ta wpłynie pozytywnie na możliwość swobodnej migracji zwierząt w szczególności awifauny i chiropterofauny.



Ryc. 8. Lokalizacja inwestycji na tle granic korytarza ekologicznego, na podstawie danych WMS
<https://www.gdos.gov.pl/dane-i-metadane>

14. Oddziaływanie na ludzi, rośliny, zwierzęta, grzyby, siedliska przyrodnicze

Inwestycja ma na celu poprawę zagospodarowania i obsługi w zakresie przesyłu energii elektrycznej terenu w bezpośredniej i pośredniej lokalizacji inwestycji.

Realizacja przedmiotowej inwestycji nie powoduje ograniczenia dostępu do dróg publicznych, możliwości korzystania z wody, kanalizacji, a tym bardziej energii elektrycznej i ciepłej oraz środków łączności przez osoby trzecie. Ponadto nie wpływa negatywnie na dostęp światła dziennego do pomieszczeń przeznaczonych na pobyt ludzi. Rozwiązania techniczne i sposób zagospodarowania terenu nie powodują dodatkowych (innych niż dotychczas) uciążliwości związanych z hałasem, wibracjami, zakłóceniami elektrycznymi i niebezpiecznym promieniowaniem, a także zanieczyszczeniem powietrza, wody i gleby.

Na etapie realizacji przedsięwzięcia wystąpią utrudnienia związane z wykonywanymi pracami. Jedną z najważniejszych uciążliwości będzie hałas. Oddziaływanie to będzie miało charakter okresowy. Wszelkie prace powodujące hałas będą prowadzone wyłącznie w porze dziennej. Realizowana inwestycja ma niewielką skalę zatem oddziaływanie nie będzie miało znaczącego wpływu. Przy zachowaniu standardowych procedur, podczas realizacji inwestycji nie przewiduje się, aby hałas lub inny czynnik mógł znacząco oddziaływać na ludzi. Dodatkowe informacje w zakresie oddziaływania inwestycji pod kątem emisji hałasu przedstawiono w pkt 18.

Realizacja inwestycji będzie oddziaływać na występującą w jej najbliższym otoczeniu faunę. Przedsięwzięcie będzie miało największy wpływ na etapie realizacji. Dlatego też kluczowe jest właściwe zaplanowanie i prowadzenie zamierzenia budowlanego. Przy zachowaniu obowiązujących procedur oddziaływanie na etapie realizacji będzie miało charakter chwilowy, nieznaczący. Należy też podkreślić, że z realizacją inwestycji nie będzie związana wycinka drzew. Realizacja inwestycji nie będzie niszczyć schronień, ani też miejsc rozrodu zwierząt.

W zakresie roślin, zbiorowisk roślinnych oraz grzybów inwestycja nie będzie miała znacząco negatywnego wpływu. Wszystkie te komponenty środowiska przyrodniczego (oprócz przypadków opisanych w pkt 13), na terenie bezpośrednio zajmowanym przez inwestycję należą do pospolitych w skali kraju i są typowe dla miejsc pozostających pod wpływem działalności człowieka. Inwestycja nie będzie zajmować nowych powierzchni.

Na etapie funkcjonowania inwestycja nie będzie oddziaływać na wymienione powyżej elementy środowiska. Realizacja inwestycji wpłynie pozytywnie na awifaunę (wyeliminuje przeszkodę terenową stanowiącą potencjalne źródło kolizji). Ponadto inwestycja wyeliminuje

oddziaływanie związane z emisją hałasu i spalin, które występują podczas konserwacji i usuwania awarii napowietrznej linii energetycznej.

15. Oddziaływanie inwestycji w zakresie gospodarki wodno – ściekowej

Na etapie realizacji przedsięwzięcia powstawać będą wyłącznie ścieki bytowe, w ilościach o marginalnym znaczeniu tj. poniżej 0,05 m³/dobę. Wykonawca prac zapewni przenośne kabiny typu WC, które będą na bieżąco serwisowane.

Na etapie eksploatacji inwestycja nie będzie w żadnym stopniu oddziaływać na środowisko gruntowo-wodne.

16. Oddziaływanie inwestycji w zakresie emisji zanieczyszczeń do powietrza

Realizacja inwestycji spowoduje oddziaływanie w zakresie emisji zanieczyszczeń do powietrza tylko na etapie realizacji. Będzie to zatem oddziaływanie o charakterze chwilowym. Taki stan rzeczy będzie wynikał ze zwiększonej ilości spalin wytwarzanych przez użytkowany sprzęt budowlany. Należy jednak zaznaczyć, że wpływ inwestycji na powietrze atmosferyczne będzie znikomy i nie wpłynie znacząco negatywnie na otoczenie. Okresowo pojawią się samochody dostarczające materiały budowlane. Z pracą tych urządzeń oraz ruchem pojazdów związane są emisje zanieczyszczeń pyłowo-gazowych takich jak: tlenek węgla, tlenki azotu, pył (w tym pył zawieszony PM10), dwutlenek siarki, ołów, węglowodory alifatyczne i aromatyczne oraz benzen. Ilości emitowanych zanieczyszczeń są zmienne i zależne przede wszystkim od rodzaju i zużycia paliwa. Reasumując rozbiórka napowietrznej sieci energetycznej oraz ułożenie kablowej sieci energetycznej będzie wiązać się z okresowym, nieznacznym zwiększeniem emisji zanieczyszczeń do powietrza jednak nie będzie powodować emisji w ilościach stwarzających wystąpienia przekroczeń dopuszczalnych stężeń (określonych w rozporządzeniu Ministra Środowiska z dnia 26 stycznia 2010 r. w sprawie wartości odniesienia dla niektórych substancji w powietrzu (Dz. U. 2010 Nr 16 poz. 87)). Ponadto w celu zmniejszenia do minimum tego chwilowego nieznacznego zwiększonego oddziaływania inwestycji na środowisko podczas prac, używane maszyny i urządzenia będą sprawne technicznie oraz zgodne z obowiązującymi normami i wytycznymi w tym zakresie.

Tak jak już wyżej zaznaczono, na etapie eksploatacji inwestycja nie będzie w żaden sposób oddziaływać na powietrze atmosferyczne.

17. Oddziaływanie na powierzchnię ziemi, klimat, krajobraz

Inwestycja nie będzie miała wpływu na klimat ze względu na skalę oraz charakter przedsięwzięcia. Ingerencja w powierzchnię ziemi będzie ograniczona wyłącznie do obszaru już przekształconego i pozostającego pod wpływem człowieka, w związku z tym oddziaływanie to należy uznać za znikome. Inwestycja będzie realizowana w powiązaniu z istniejącym śladem napowietrznej sieci energetycznej. Rozbiórka napowietrznej sieci energetycznej oraz ułożenie nowej sieci w ziemi wpłynie pozytywnie na krajobraz.

18. Oddziaływanie w zakresie emisji hałasu

Wymagania odnośnie dopuszczalnych wartości poziomu dźwięku dotyczą wartości równoważnych (ekwiwalentnych) L_{Aeq} poziomów dźwięku tj. dających uśrednioną w czasie wartość występującego hałasu. Dopuszczalne wartości poziomu dźwięku na terenach o określonym charakterze zagospodarowania, normowane są w Załączniku do *Rozporządzenia Ministra Środowiska z 14 czerwca 2007 r. sprawie dopuszczalnych poziomów hałasu w środowisku (Dz. U. z 2014 r. poz. 112)*. Dotyczą one równoważnych wartości poziomu dźwięku A, występujących w godz. $6^{00} - 22^{00}$ dla przedziału czasu odniesienia równemu 16 godzinom dnia oraz w godz. $22^{00} - 6^{00}$ dla przedziału czasu odniesienia równemu 8 godzin nocy.

Zgodnie z miejscowymi planami zagospodarowania przestrzennego obowiązującymi na przedmiotowym terenie oraz faktycznym zagospodarowaniem i wykorzystywaniem terenów sąsiednich w sąsiedztwie inwestycji znajdują m. in. tereny zabudowy mieszkaniowej, które stanowią tereny podlegające ochronie przed nadmierną emisją hałasu. Dopuszczalne wartości poziomu hałasu w środowisku - wyrażone równoważnym poziomem dźwięku A, dla w/w terenów chronionych (zabudowy zagrodowej) od dróg, zgodnie z *Rozporządzeniem Ministra Środowiska z 14 czerwca 2007 r. sprawie dopuszczalnych poziomów hałasu w środowisku (Dz. U. z 2014 poz. 112)*, wynoszą:

- w porze dziennej tj. w godzinach $6^{00} - 22^{00}$ - $L_{Aeq D} = 65,0$ dB,
- w porze nocnej tj. w godzinach $22^{00} - 6^{00}$ - $L_{Aeq N} = 56,0$ dB.

Etap realizacji

Na etapie realizacji planowanego przedsięwzięcia źródłem emisji hałasu do środowiska będą prowadzone prace budowlane przy użyciu maszyn oraz przejazdu pojazdów dostawczych. Wartości natężenia hałasu emitowanego przez wykorzystywane maszyny budowlane zależą będzie od rodzaju sprzętu oraz jego stanu technicznego. Poziom mocy akustycznej urządzeń

stosowanych w budownictwie podlega ograniczeniom, zgodnie z wytycznymi zawartymi w *Rozporządzeniu Ministra Gospodarki z dnia 21 grudnia 2005 r. w sprawie zasadniczych wymagań dla urządzeń używanych na zewnątrz pomieszczeń w zakresie emisji hałasu do środowiska* (Dz. U. z 2005r. nr 263, poz. 2202 z późn. zm.). Przybliżona moc akustyczna przykładowych maszyn budowlanych wykorzystywanych do budowy dróg i infrastruktury technicznej może wynosić:

- koparko-ladowarki – 104 dB(A),
- samochody samowyladowczych z przykryciem – 100 dB(A),
- zagęszczarki – 105 dB(A),
- równiarki – 103 dB(A).

Emisja hałasu podczas prac realizacyjnych będzie występowała jedynie w porze dziennej. Będzie to emisja krótkoterminowa ograniczona do czasu wykonywania w/w prac. W związku z charakterem hałasu jaki będzie powstawał podczas realizacji inwestycji nie przewiduje się negatywnego oddziaływania na ludzi jak i świat zwierząt.

Etap eksploatacji

Ze względu na charakter inwestycji na etapie eksploatacji nie będzie ona w żaden sposób oddziaływać.

Dodatkowo informacje związane z oddziaływaniem hałasu na ludzi i zwierzęta zaprezentowano w rozdz. 15. W rozdziale 10 przedstawiono wytyczne mające na celu zmniejszenie oddziaływania inwestycji na etapie realizacji.

19. Oddziaływania Skumulowane oraz ryzyko wystąpienia poważnej awarii lub katastrofy naturalnej i budowlanej

Z uwagi na niewielką skalę inwestycji (rozbiórka istniejącej napowietrznej sieci energetycznej i budowa nowej, ziemnej sieci energetycznej po starym śladzie), wyklucza się możliwość wystąpienia oddziaływania skumulowanego z innymi przedsięwzięciami.

Zgodnie z art. 73 ust. 1 Ustawy z dnia 7 lipca 1994 r. Prawo budowlane katastrofą budowlaną jest niezamierzone, gwałtowne zniszczenie obiektu budowlanego lub jego części, a także konstrukcyjnych elementów rusztowań, elementów urządzeń formujących, ścianek szczelnych i obudowy wykopów.

Katastrofa naturalna oraz awaria techniczna zdefiniowane zostały w art. 3 ust. 1 pkt 2 i 3 ustawy z dnia 18 kwietnia 2002 r. o stanie klęski żywiołowej. Katastrofa naturalna to

zdarzenie związane z działaniem sił natury, w szczególności wyładowania atmosferyczne, wstrząsy sejsmiczne, silne wiatry, intensywne opady atmosferyczne, długotrwałe występowanie ekstremalnych temperatur, osuwiska ziemi, pożary, susze, powodzie, zjawiska lodowe na rzekach i morzu oraz jeziorach i zbiornikach wodnych, masowe występowanie szkodników, chorób roślin lub zwierząt albo chorób zakaźnych ludzi albo też działanie innego żywiołu; awaria techniczna to gwałtowne, nieprzewidziane uszkodzenie lub zniszczenie obiektu budowlanego, urządzenia technicznego lub systemu urządzeń technicznych powodujące przerwę w ich używaniu lub utratę ich właściwości.

Zasadnym wydaje się, iż właściwie zaplanowane prace oraz ich realizacja, z zachowaniem wszelkich procedur wymaganych prawem, stanowią wystarczające działanie w zakresie minimalizacji ewentualnego ryzyka wystąpienia awarii czy katastrofy budowlanej oraz naturalnej.

20. Prace rozbiórkowe dotyczące przedsięwzięć mogących znacząco oddziaływać na środowisko – z uwzględnieniem dostępnych wyników innych ocen wpływu na środowisko, przeprowadzonych na podstawie odrębnych przepisów

Z informacji przedstawionych w niniejszej KIP wynika, iż planowana do realizacji inwestycja nie będzie znacząco oddziaływać na środowisko, zarówno na etapie realizacji jak i eksploatacji. Na etapie realizacji przewiduje się rozbiórkę napowietrznej sieci energetycznej oraz usunięcie słupów bez usuwania ich części fundamentowej, w celu ograniczenia oddziaływania inwestycji. W pkt 11 złożonej KIP przedstawiono m. in. prognozę w zakresie rodzaju i ilości odpadów jakie powstaną w wyniku realizacji przedsięwzięcia. W tym samym punkcie opisano również sposób postępowania z powstałymi odpadami. Skala i rodzaj inwestycji, a także opisany sposób realizacji zadań wykluczają, aby konieczne do wykonania prace rozbiórkowe mogły znacząco negatywnie wpłynąć na środowisko.

Materiały

Literatura

1. Abramczyk K. (red.), Dembicz I., Gornia J., Kozub Ł., Kucharzyk H., Kucharzyk J., Mazurkiewicz P. J. (red.) Pawlikowski P. 2018. Ekspertyza przyrodnicza dla obszaru Natura 2000 Łysogóry PLH260002 na potrzeby projektu POIS.02.04.00-00-0193/16, pn.: „Opracowanie planów zadań ochronnych dla obszarów Natura 2000”. Centrum Ochrony Mokradeł. Warszawa;

2. Erickson W. P., Johnson G.D., Young D. P. Jr. 2005. A Summary and Comparison of Bird Mortality from Anthropogenic Causes with an Emphasis on Collisions. USDA Forest Service Gen. Tech. Rep. PSW-GTR-191.
3. Kondracki J. 2009. Geografia regionalna Polski. Wydawnictwo Naukowe PWN, Warszawa.
4. Maniakowski M., Gorczewski A., Kaługa I., Kustus K., Skakuj M., Wronka-Tomulewicz M., Wuczyński A., Zblewska M., Kordecka A., Szczepanek T. 2013. Wpływ napowietrznych sieci elektroenergetycznych średniego i wysokiego napięcia, w tym również kolejowych sieci trakcyjnych, na ptaki. FPP Consulting, GDOŚ Warszawa;
5. Matuszkiewicz W. 2008. Przewodnik do oznaczania zbiorowisk roślinnych Polski. Wydawnictwo Naukowe PWN, Warszawa.
6. Przemyski A., Piwowarski B., Chmaruk A., Starus J., Przybylska J., Maniarski R., Werstak K., Anioł A., Kuleta I. 2018. Ekspertyza przyrodnicza dla obszaru Natura 2000 Przełom Lubrzanki na potrzeby projektu POIS.02.04.00-00-0193/16, pn.: „Opracowanie planów zadań ochronnych dla obszarów Natura 2000”. Usługi Ekologiczne, Kielce;
7. Richling A., Solon J., Macias A., Balon J., Borzyszkowski J., Kistowski M. (red.). 2021. Regionalna geografia fizyczna Polski. Bogucki Wydawnictwo Naukowe, Poznań.

Akty prawne

8. Rozporządzenie Ministra Gospodarki z dnia 21 grudnia 2005 r. w sprawie zasadniczych wymagań dla urządzeń używanych na zewnątrz pomieszczeń w zakresie emisji hałasu do środowiska (Dz. U. z 2005r. nr 263, poz. 2202 z późn. zm.).
9. Rozporządzeniu Ministra Środowiska z dnia 26 stycznia 2010 r. w sprawie wartości odniesienia dla niektórych substancji w powietrzu (Dz. U. 2010 Nr 16 poz. 87);
10. Rozporządzenie Ministra Środowiska z dnia 13 kwietnia 2010 r., w sprawie siedlisk oraz gatunków będących przedmiotem zainteresowania Wspólnoty, a także kryteriów wyboru obszarów kwalifikujących się do uznania lub wyznaczenia jako obszary Natura 2000 (Dz. U. 2014 poz.1713).
11. Rozporządzenie Ministra Środowiska z 14 czerwca 2007 r. sprawie dopuszczalnych poziomów hałasu w środowisku (Dz. U. z 2014 poz. 112);
12. Rozporządzenia Rady Ministrów z dnia 10 września 2019 r. w sprawie przedsięwzięć mogących znacząco oddziaływać na środowisko (Dz. U. 2019 poz. 1839);

13. Rozporządzenie Rady Ministrów z dnia 18 października 2016 r. w sprawie Planu gospodarowania wodami na obszarze dorzecza Wisły (Dz. U. 2016, poz. 1911).
14. Rozporządzenie Ministra Klimatu z dnia 2 stycznia 2020 r. w sprawie katalogu odpadów (Dz. U. 2020 poz. 10);
15. Rozporządzenie Rady Ministrów z dnia 3 stycznia 1996 r. w sprawie Świętokrzyskiego Parku Narodowego (Dz.U. z 1996 r. Nr 4, poz. 29);
16. Rozporządzenie Nr 12/95 Wojewody Kieleckiego z dnia 29 września 1995 r. w sprawie ustanowienia obszarów chronionego krajobrazu w województwie kieleckim (Dz. Urz. z 1995 r. Nr 21, poz. 145);
17. Uchwała nr XLI/415/2021 Rady Gminy Masłów z dnia 22 grudnia 2021 r. w sprawie miejscowego planu zagospodarowania przestrzennego sołectwa Masłów Pierwszy na terenie gminy Masłów (Dz. Urz. Woj. Świętokrzyskiego 2021 poz. 4704);
18. Uchwała nr IX/113/2019 Rady Gminy Masłów z dnia 27 czerwca 2019 r. w sprawie miejscowego planu zagospodarowania przestrzennego sołectwa Masłów Drugi na terenie gminy Masłów (Dz. Urz. Woj. Świętokrzyskiego 2019 poz. 3339);
19. Uchwała nr IX/111/2019 Rady Gminy Masłów z dnia 27 czerwca 2019 r. w sprawie miejscowego planu zagospodarowania przestrzennego sołectwa Brzezinki na terenie gminy Masłów (Dz. Urz. Woj. Świętokrzyskiego 2019 poz. 3336);
20. Uchwała nr XI/128/2019 Rady Gminy Masłów z dnia 19 września 2019 r. w sprawie miejscowego planu zagospodarowania przestrzennego sołectwa Ciekoty na terenie gminy Masłów (Dz. Urz. Woj. Świętokrzyskiego 2019 poz. 3911);
21. Uchwała nr V/69/2019 Rady Gminy Masłów z dnia 28 lutego 2019 r. w sprawie miejscowego planu zagospodarowania przestrzennego sołectwa Mąchocice-Scholasteria na terenie gminy Masłów (Dz. Urz. Woj. Świętokrzyskiego 2019 poz. 1961);
22. Uchwała nr XVI/179/2020 Rady Gminy Masłów z dnia 30 stycznia 2020 r. w sprawie miejscowego planu zagospodarowania przestrzennego sołectwa Mąchocice Kapitulne na terenie gminy Masłów (Dz. Urz. Woj. Świętokrzyskiego 2020 poz. 885);
23. Uchwała Nr IX/37/2007 Rady Miejskiej w Bodzentynie z dnia 1 października 2007r. w sprawie ustanowienia obszaru chronionego krajobrazu na terenie otuliny Świętokrzyskiego Parku Narodowego w gminie Bodzentyn (Dz. Urz. Woj. Świętokrzyskiego 2007 nr 230 poz. 3340);
24. Uchwała nr IV/61/19 Sejmiku Województwa Świętokrzyskiego z dnia 28 stycznia 2019 r. w sprawie wyznaczenia Świętokrzyskiego Obszaru Chronionego Krajobrazu w gminie Bodzentyn (Dz. Urz. Woj. Świętokrzyskiego 2019 poz. 652);

25. Uchwała Nr XIV/200/2015 Sejmiku Województwa Świętokrzyskiego z dnia 7 września 2015 r. w sprawie wyznaczenia Podkieleckiego Obszaru Chronionego Krajobrazu (Dz. Urz. Woj. Świętokrzyskiego 2015 poz. 2655);
26. Ustawa z dnia 7 lipca 1994 r. Prawo budowlane (t.j. Dz. U. 2021 poz. 2351 ze zm.);
27. Ustawy z dnia 21 sierpnia 1997 r. o gospodarce nieruchomościami (t.j. Dz. U. 2021 poz. 1899 ze zm.)
28. Ustawa z dnia 18 kwietnia 2002 r. o stanie klęski żywiołowej (t.j. Dz. U. 2017 poz. 1897);
29. Ustawa z dnia 16 kwietnia 2004 r. o ochronie przyrody (t.j. Dz. U. 2021 poz. 1098 ze zm.);
30. Ustawa z dnia 3 października 2008 r. o udostępnianiu informacji o środowisku i jego ochronie, udziale społeczeństwa w ochronie środowiska oraz o ocenach oddziaływania na środowisko (t.j. Dz. U. 2021 poz. 2373 ze zm.);

Portale internetowe

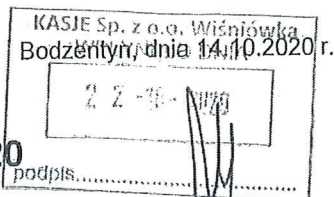
31. mapa.korytarze.pl – dostęp dnia 01.02.2022 r.
32. geoserwis.gdos.gov.pl/mapy – dostęp dnia 01.02.2022 r.
33. bdl.lasy.gov.pl/portal/ - dostęp dnia 01.02.2022 r.
34. geoportal.gov.pl – dostęp dnia 01.02.2022 r.
35. crfop.gdos.gov.pl/CRFOP - dostęp dnia 01.02.2022 r.

Załączniki

- Zał. 1. Decyzja nr 21CP/2020 Burmistrza miasta i gminy Bodzentyn o ustalenie lokalizacji inwestycji celu publicznego z dnia 14.10.2020 r. (znak: BZP.6733.18.2020);
- Zał. 2. Decyzja Dyrektora Zarządu Zlewni w Kielcach z dnia 24.08.2020 r. (znak: KR.ZUZ.1.4210.131.2020.MR);
- Zał. 3. Decyzja Dyrektora Zarządu Zlewni w Kielcach z dnia 04.08.2020 r. (znak: KR.ZUZ.1.4210.132.2020.IM);
- Zał. 4. Decyzja Dyrektora Zarządu Zlewni w Kielcach z dnia 06.08.2020 r. (znak: KR.ZUZ.1.4210.133.2020.GP);
- Zał. 5. Decyzja Dyrektora Zarządu Zlewni w Kielcach z dnia 02.02.2021 r. (znak: KR.ZUZ.1.4210.248.2020.DP);

Przedsiębiorstwo Usługowe
Tomasz Paciorek
ul. Barwinek 3/36, 25-150 Kielce
NIP 6572730984
REGON 385028773

05.02.2022 *Paciorek*



DECYZJA NR 21CP/2020

o ustalenie lokalizacji inwestycji celu publicznego

Na podstawie art. 4 ust. 2 pkt. 1, art. 50 ust. 1 i 4, art. 51 ust. 1 pkt. 2, art. 52 ust. 1, art. 53 ust. 4, art. 54, art. 56, art. 58 ust. 2 ustawy z dnia 27 marca 2003r. o planowaniu i zagospodarowaniu przestrzennym (t.j.Dz.U.2020.293 ze zmianami) oraz art. 104 ustawy z dnia 14 czerwca 1960r. Kodeks postępowania administracyjnego (t.j.Dz.U.2020.256 ze zmianami), po rozpatrzeniu wniosku:

PGE Dystrybucja S.A. Aleja Marszałka Piłsudskiego 51 kod 26-110 Skarżysko – Kamienna, reprezentowanej przez Pełnomocnika Pana Mateusza Brelak z dnia 01.07.2020r. (data wpływu do urzędu dnia 21.07.2020 r.),

USTALAM

na rzecz PGE Dystrybucja S.A. Aleja Marszałka Piłsudskiego 51 kod 26-110 Skarżysko – Kamienna, następujące warunki lokalizacji inwestycji celu publicznego dla zamierzenia polegające na:

1. Rodzaj inwestycji: Budowa odcinka linii kablowej 15kv GPZ Piaski- Występa od stacji Wilków 1193 w Św. Katarzynie kablem SN 3x1x240mm² dł. ok 5,2km (realizacja etapowa), budowa słupów SN z rozłącznikiem, budowę stacji transformatorowych 15/04kv na dz. nr ewid. 379/5, 334/6, 922/4, 731/2, 801 i 802 oraz budowa linii NN związanych z tymi stacjami, całość realizowana na nieruchomościach nr ewid. 75/2, 932, 934, 247/2, 229/2, 933, 77/2, 935, 301/2, 264/3, 371/3, 936, 379/5, 379/6, 328/2, 938, 937, 328/1, 311/4, 330, 334/6, 334/2, 334/5, 334/4, 334/3, 391/9, 371/1, 401/2, 371/4, 370/6, 922/4, 369/2, 370/5, 922/3, 369/1, 680/1, 679/1, 368/1, 367/1, 443/3, 443/4, 442/5, 442/6, 442/8, 406, 407/1, 407/2, 408/1, 410, 810, 684, 677/1, 677/2, 802, 803, 888, 784, 801, 800/1, 940/3, 940/2, 940/1, 796/1, 795/4, 794/5, 677/3, 783, 561, 731/1, 731/2 obręb geodezyjny Wilków oraz na nieruchomościach nr ewid. 101, 92/3 w obrębie geodezyjnych Święta Katarzyna gmina Bodzentyn.
2. Warunki szczegółowe i szczegółowe zasady zagospodarowania terenu oraz jego zabudowy wynikające z przepisów szczególnych w zakresie:

2.1. Warunków i wymagań ochrony i kształtowania ładu przestrzennego:

- 1) Niniejsze przedsięwzięcie należy projektować i realizować w oparciu o obowiązujące przepisy, Polskie Normy i zasady wiedzy technicznej dotyczące programu techniczno-budowlanego, oraz wytyczne zarządcy sieci elektroenergetycznej.
- 2) Inwestycję należy projektować w sposób bezkolizyjny dla istniejącej zabudowy, uzbrojenia terenu i zieleni. Do robót budowlanych związanych z realizacją inwestycji dla których określa się niniejsze warunki, można przystąpić po uzyskaniu decyzji ostatecznej o pozwoleniu na budowę w trybie określonym ustawą Prawo budowlane,
- 3) W przypadku przebiegu sieci przez teren stanowiący własność osób trzecich należy uzyskać zgodę właściciela tego terenu.
- 4) Dopuszcza się odstępstwa od zaproponowanych tras linii, wynikające z warunków terenowych, technicznych, norm oraz innych przepisów szczególnych i uzasadnionych interesów stron znajdujące się jednak w zakresie ustalonego terenu inwestycji.

2.2. Ochrony środowiska i zdrowia ludzi oraz dziedzictwa kulturowego i zabytków oraz dóbr kultury współczesnej:

- 1) Przedsięwzięcie inwestycyjne objęte decyzją nie jest zaliczone do mogących znacząco oddziaływać na środowisko w rozumieniu rozporządzenia Rady Ministrów z dnia 10 września 2019r. w sprawie przedsięwzięć mogących znacząco oddziaływać na środowisko (Dz. U. z 2020 r. poz. 1839).
- 2) Teren inwestycji znajduje się w części w Obszarze Natura 2000 PLH 260002 Łysogóry.

Analizując w oparciu o art. 96 ustawy z dnia 3 października 2008 r., o udostępnianiu informacji o środowisku i jego ochronie, udziale społeczeństwa w ochronie środowiska oraz o ocenach oddziaływania na środowisko, przedmiotowa inwestycja nie będzie znacząco negatywnie oddziaływać na siedliska przyrodnicze oraz gatunki roślin i zwierząt, pod kątem których włączono specjalny obszar ochrony siedlisk (soos) PLH 26002 „Łysogóry” do sieci Natura 2000, a także nie wpłynie na jego integralność i powiązania z innymi obszarami. Planowana inwestycja dotyczy realizacji napowietrznej linii SN15kV oraz budowie stacji transformatorowych kontenerowych lokalizowanych poza obszarem Natura 2000.

- 3) Stosownie do art. 82 ust. 1 ustawy z dnia 16 kwietnia 2004r o ochronie przyrody prace ziemne oraz inne prace związane z wykorzystaniem sprzętu mechanicznego lub urządzeń technicznych, prowadzone: w obrębie bryły korzeniowej drzew lub krzewów na terenach zieleni lub zadrzewieniach powinny być wykonywane w sposób najmniej szkodzący drzewom lub krzewom. W przypadku kolizji planowanej inwestycji z zielenią (drzewa, krzewy) należy uzyskać zezwolenie właściwego organu, na wycinkę lub przesadzenie w inne miejsce drzew i krzewów, zgodnie z wymogami ustawy z dnia 16 kwietnia 2004r. o ochronie przyrody.
- 4) Teren nie wymaga uzyskania zgody na zmianę przeznaczenia gruntów rolnych na cele nierolnicze i nieleśne w myśl art. 7 ustawy z dnia 3 lutego 1995r. o ochronie gruntów rolnych i leśnych.
- 5) Sposób postępowania z usuwanymi lub przemieszczanymi, w związku z realizacją inwestycji, odpadami (masami ziemi lub skalnymi, gruzem itp.) – zgodnie z wymogami ustawy z dnia 14 grudnia 2012 r. o odpadach.
- 6) Nieruchomości, dla których ustalono warunki zabudowy usytuowana jest w zasięgu obszarów chronionych prawem w rozumieniu art. 6 ust. 1 pkt 4 ustawy z dnia 16 kwietnia 2004r. o ochronie przyrody w zasięgu otuliny Świętokrzyskiego Parku Narodowego, wynika to z Rozporządzenia Rady Ministrów z dnia 3 stycznia 1996r. w sprawie Świętokrzyskiego Parku Narodowego (Dz. U. Nr 4, poz. 29). Ponadto, inwestycja znajduje się w Świętokrzyskim Obszarze Chronionego Krajobrazu w gminie Bodzentyn, dla którego warunki ochrony, tj. zakazy i działania w zakresie czynnej ochrony ekosystemów określa Uchwała Nr IV/61/2019 Sejmiku Województwa Świętokrzyskiego z dnia 28 stycznia 2019 r. w sprawie wyznaczenia Świętokrzyskiego Obszaru Chronionego Krajobrazu w gminie Bodzentyn (Dz. Urz. Woj. Św. z 2019 r. Poz. 652 z dnia 4 lutego 2019r.).
- 7) Planowana inwestycja nie jest położona na terenie, który podlega ochronie prawnej w aspekcie przepisów ustawy z dnia 23 lipca 2003r. o ochronie zabytków i opiece nad zabytkami.
- 8) Teren inwestycji znajduje się poza zasięgiem obszaru Lokalnego Zbiornika Wód Podziemnych (LZWP Nr 419 Bodzentyn).
- 9) W granicach terenu inwestycji występują urządzenia melioracji wodnych – sieć drenarska. W związku z powyższym zabrania się niszczenia lub uszkadzania urządzeń wodnych, zgodnie z art. 192 ust 1 pkt 1, w związku z art. 17 ust. 1 pkt 3 lit. a ustawy z dnia 20 lipca 2017r. Prawo wodne (Dz. U. z 2020 r. poz. 310 z późn. zm.) - w przypadku uszkodzenia urządzeń melioracji wodnych Inwestor zobowiązany jest do ich naprawienia, w sposób zapewniający funkcjonalność sieci drenarskiej.
Na przebudowę urządzeń melioracji wodnych należy uzyskać pozwolenie wodnoprawne, zgodnie z art. 389 pkt. 6 w związku z art. 17 ust. 1 pkt. 4 w/w ustawy Prawo wodne
- 10) Zgodnie z art. 230 ustawy z dnia 20 lipca 2017 r. Prawo wodne (j.t. Dz.U. z 2020r. poz. 310 ze zm.) zakazuje się niszczenie lub uszkadzania brzegów śródlądowych wód powierzchniowych, a także gruntów pokrytych śródlądowymi wodami powierzchniowymi. Na realizację planowanych w obrębie cieków naturalnych przedsięwzięć wymagane jest uzyskanie zgody wodnoprawnej na podstawie art. 388 ust. 1 ww. ustawy Prawo wodne.

3. Obsługa w zakresie infrastruktury technicznej i komunikacji:

- 1) obsługa komunikacyjna odbywać się będzie z drogi publicznej powiatowej nr 0314T (ul. Łysogórska) oraz nr 0596T i dróg gminnych publicznych dróg i wewnętrznych dróg we władaniu gminy;
- 2) zapotrzebowanie na wodę – nie dotyczy;
- 3) zapotrzebowanie na energię elektryczną – z istniejącego GPZ Piaski – Występa od słupa 63 do stacji Krajno – Zagórze z dołączeniem GPZ Występa Etap VI: stacja Wilków 1193 – słup nr 8 w Świętej Katarzynie, zgodnie z przepisami odrębnymi;
- 4) odprowadzenie lub oczyszczenie ścieków – nie dotyczy;
- 5) na etapie opracowania projektu budowlanego wprowadza się obowiązek uzgodnienia z właściwym zarządcą drogi usytuowania projektowanej inwestycji względem krawędzi jezdni dróg lub uzyskania zgody na jego umieszczenie w pasach w/w dróg;
- 6) ewentualne przełożenie lub zbliżenie do istniejących na działkach sieci uzbrojenia technicznego podziemnego uzgodnić z właścicielem sieci.

4. Wymagania w zakresie ochrony interesów osób trzecich:

Inwestycję należy projektować i realizować w sposób zapewniający ochronę przed:

- 1) uciążliwościami powodowanymi przez: hałas, vibracje, zakłócenia elektryczne i promieniowanie,
- 2) zanieczyszczenie powietrza, wody i gleby,
- 3) pozbawieniem dostępu do drogi publicznej,
- 4) pozbawieniem możliwości korzystania z wody, kanalizacji, energii elektrycznej i ciepłej oraz środków łączności,

- 5) inwestor uzgodni z zainteresowanymi właścicielami nieruchomości warunki budowy w zakresie związanym z ewentualnym zajęciem terenu.
5. Wymagania w zakresie ochrony obiektów budowlanych na terenach górniczych, na terenach narażonych na niebezpieczeństwo powodzi oraz osuwaniem się mas ziemnych: Przedmiotowa inwestycja nie wymaga ustaleń w tym zakresie.
6. Do wniosku o udzielenie pozwolenia na budowę Inwestor powinien dołączyć:
- 1) 4 egzemplarze projektu budowlanego wykonane zgodnie z obowiązującymi przepisami Prawa budowlanego wraz z opiniami, uzgodnieniami wymaganymi przepisami szczególnymi oraz zaświadczeniem, o którym mowa w ustawie Prawo budowlane,
 - 2) dokument uprawniający do dysponowania terenem na cele budowlane (w przypadku współwłaścicieli – pisemną zgodę wszystkich współwłaścicieli),
 - 3) ostateczną decyzję o ustaleniu lokalizacji inwestycji celu publicznego, tj. oznaczoną pieczęcią, że decyzja niniejsza jako nie zaskarżona przez żadną ze stron w terminie 14 dni od daty jej otrzymania stała się ostateczna i podlega wykonaniu,
7. Linię rozgraniczającą teren inwestycji wyznaczono na mapie hybrydowej z zasobów Powiatowego Ośrodka Dokumentacji Geodezyjnej i Kartograficznej w Kielcach w skali 1:1000, kolorem czarnym – linią ciągłą i cyframi 1,2,3,...-1, stanowiącej załączniki graficzne do niniejszej decyzji i jej integralną część. Załączniki te składają się z 14 arkuszy formatu A3.

UZASADNIENIE

Inwestycja będąca przedmiotem niniejszej decyzji w sytuacji braku miejscowego planu zagospodarowania przestrzennego – stosownie do art. 4 ust.2, pkt. 1 i art. 59 ust. 1 ustawy o planowaniu i zagospodarowaniu przestrzennym – wymaga określenia sposobu zagospodarowania i warunków zabudowy w drodze decyzji o ustaleniu lokalizacji inwestycji celu publicznego.

Zgodnie z art. 6 pkt. 2 ustawy z dnia 21 sierpnia 1997 r. o gospodarce nieruchomościami inwestycja ta stanowi cel publiczny w rozumieniu ustawy, ponieważ dotyczy budowy przewodów i urządzeń służących do przesyłania lub dystrybucji energii elektrycznej, w szczególności innych obiektów i urządzeń niezbędnych do korzystania z tych przewodów i urządzeń. Teren inwestycji spełnia wymogi ustawy z dnia 3 lutego 1995 r. o ochronie gruntów rolnych i leśnych, dla którego na mocy w/w ustawy nie jest wymagane uzyskanie zgody na jego przeznaczenie na cele nierolnicze i leśne.

Planowana inwestycja nie jest położona na terenie, który podlega ochronie prawnej w aspekcie przepisów ustawy z dnia 23 lipca 2003r. o ochronie zabytków i opiece nad zabytkami.

Planowane przedsięwzięcie nie zostało wymienione w Rozporządzeniu Rady Ministrów z dnia 10 września 2019r. w sprawie przedsięwzięć mogących znacząco oddziaływać na środowisko, a zatem nie zachodzi potrzeba przeprowadzenia postępowania w sprawie oceny oddziaływania na środowisko na podstawie art. 48 ust. 1 ustawy z dnia 27 kwietnia 2001r. Prawo ochrony środowiska oraz w ustawie z dnia 3 października 2008 r., o udostępnianiu informacji o środowisku i jego ochronie, udziale społeczeństwa w ochronie środowiska oraz o ocenach oddziaływania na środowisko.

Wniosek inwestora zawierał niezbędne określenia, wyszczególnione w art. 52 ust. 2 ustawy o planowaniu przestrzennym.

Zgodnie z art. 53.ust. 4 pkt. ustawy z dnia 27 marca 2003r. o planowaniu i zagospodarowaniu przestrzennym niniejszą decyzję uzgodniono z właściwymi organami w zakresie:

- Regionalnym Dyrektorem Ochrony Środowiska w Kielcach – w kwestii położenia w SOChK i Natura 2000;
- Dyrektorem ŚPN – w kwestii lokalizacji w otulinie ŚPN;
- Starostwem Powiatowym w Kielcach w kwestii ochrony gruntów rolnych;
- UMiG w Bodzentynie – zarządcą dróg gminnych;
- Powiatowym Zarządem Dróg w Kielcach – zarządcą drogi powiatowej;
- Państwowe Przedsiębiorstwo Wodne Wody Polskie Regionalny Zarząd Gospodarki Wodnej w Krakowie - Zarząd Zlewni w Kielcach – w kwestii melioracji.

W toku postępowania zakończonego niniejszą decyzją dokonano analizy warunków i zasad zagospodarowania terenu, wynikających z przepisów odrębnych jak również stanu faktycznego i prawnego terenu, na którym przewiduje się realizację inwestycji.

Niniejsza decyzja nie rodzi praw do terenu oraz z nią narusza prawa własności i uprawnień osób trzecich (art. 63 ust. 2 ustawy o planowaniu i zagospodarowaniu przestrzennym).

Wnioskodawcy, który nie uzyskał prawa do terenu nie przysługuje roszczenie o zwrot nakładów poniesionych w związku z otrzymaną decyzją ustalającą warunki zabudowy (art. 63 ust. 4 ustawy o planowaniu i zagospodarowaniu przestrzennym).

Dokonując oceny zgodności zamierzenia inwestycyjnego z przepisami odrębnymi ustalono, że realizacja powyższej inwestycji nie narusza przepisów ustawowych, a zwłaszcza:

- Ustawy z dnia 21 marca 1985r. o drogach publicznych (Dz.U.2020.470 ze zm.);
- Ustawy z dnia 7 lipca 1994r – Prawo budowlane (t.j.Dz.U.2019.1186 ze zm.);
- Rozporządzenia Ministra Infrastruktury z 12 kwietnia 2002r. w sprawie warunków technicznych, jakim powinny odpowiadać budynki i ich usytuowanie (Dz.U.2019.1065);
- Ustawy z dnia 27 kwietnia 2001r. - Prawo ochrony środowiska (t.j.Dz.U.2019.1396 ze zm.);
- Rozporządzenia Rady Ministrów z dnia 10 września 2019r. w sprawie przedsięwzięć mogących znacząco oddziaływać na środowisko (t.j.Dz.U.2019.1839);

- Ustawy z dnia 16 kwietnia 2004r. o ochronie przyrody (Dz.U.2020.55 ze zm.);
- Ustawy z dnia 23 lipca 2003r. o ochronie zabytków i opiece nad zabytkami (t.j.Dz.U.2020.282);
- Ustawy z dnia 18 lipca 2001r. – Prawo wodne (t.j. Dz.U.2020.210 ze zm.);
- Ustawy z dnia 3 października 2008 r., o udostępnianiu informacji o środowisku i jego ochronie, udziale społeczeństwa w ochronie środowiska oraz o ocenach oddziaływania na środowisko (t.j.Dz.U.2020.283 ze zmianami).
- Ustawy z dnia 3 lutego 1995 r. o ochronie gruntów rolnych i leśnych (t.j.Dz.U.2017.1161 ze zm.).
- Ustawa z dnia 28 września 1991r. o lasach (t.j. Dz.U.2020.6 ze zm.),
- Ustawa z dnia 21 sierpnia 1997 r. o gospodarce nieruchomościami (t.j.Dz.U.2020.65 ze zm.),
- Ustawa z dnia 14 grudnia 2012 r. o odpadach (t.j.Dz.U.2019.701 ze zm.).

Uwzględniając zatem postanowienia art. 56, stanowiącym, że nie można odmówić ustalenia lokalizacji inwestycji celu publicznego, jeżeli zamierzenie inwestycyjne jest zgodne z przepisami odrębnymi - co ma miejsce w przedmiotowej sprawie, Burmistrz Miasta i Gminy Bodzentyn orzeka jak w sentencji decyzji.

Pouczenie

Burmistrz Miasta i Gminy Bodzentyn, w drodze decyzji, stwierdza wygaśnięcie niniejszej decyzji, jeżeli:

- inny wnioskodawca uzyskał pozwolenie na budowę, na teren objęty niniejszą decyzją,
- zostanie uchwalony miejscowy plan zagospodarowania przestrzennego lub jego zmiana, zawierający inne ustalenia niż ustalenia decyzji, z wyjątkiem przypadku, gdy zostanie wydana ostateczna decyzja o pozwoleniu na budowę (art. 65 ustawy o planowaniu i zagospodarowaniu przestrzennym).

Decyzja niniejsza uprawnia inwestora do ubiegania się o pozwolenie na budowę dla zamierzenia inwestycyjnego w niej określonego, ale kwestia możliwości realizacji tego zamierzenia będzie rozstrzygana na etapie zatwierdzania projektu budowlanego i wydawania pozwolenia na budowę, co należy do kompetencji organu administracji architektoniczno - budowlanej.

Do wniosku o wydanie pozwolenia na budowę należy załączyć dokumenty wymagane przepisami ustawy – Prawo budowlane wraz z wymaganymi opiniami i uzgodnieniami.

W myśl art. 55 ustawy z dnia 27.03.2003 r. o planowaniu i zagospodarowaniu przestrzennym, warunki zabudowy, ustalone w niniejszej decyzji wiążą organ wydający decyzje o pozwoleniu na budowę, w tym sensie, że nie może on wydać pozwolenia na budowę w odniesieniu do terenu, który nie został objęty decyzją i nie może wykraczać poza warunki nią określone.

Od niniejszej decyzji stronom służy odwołanie do Samorządowego Kolegium Odwoławczego w Kielcach, Al. IX Wieków Kielc, za pośrednictwem Burmistrza Miasta i Gminy Bodzentyn, w terminie 14 dni od daty jej doręczenia.

Stosownie do postanowień art. 60 ust. 4 ustawy o planowaniu i zagospodarowaniu przestrzennym (t.j.Dz.U.2020.293 ze zmianami) projekt niniejszej decyzji sporządził mgr inż. architekt Karol Skuza, posiadający kwalifikacje do wykonywania zawodu urbanisty na terytorium RP uzyskane na podstawie ustawy z dnia 15 grudnia 2000 r. o samorządach zawodowych architektów, inżynierów budownictwa oraz urbanistów (Dz.U. z 2013 r. poz. 932 i 1650).

Załączniki:

Załącznik graficzny przedstawiający wyznaczenie linii rozgraniczających, na mapie wektorowej z zasobów Powiatowego Ośrodka Dokumentacji Geodezyjnej i Kartograficznej w Kielcach w skali 1: 1000; ilość arkuszy – 14.

Otrzymują:

1. PGE Dystrybucja S.A. Aleja Marszałka Piłsudskiego 51 kod 26-110 Skarżysko – Kamienna, poprzez Pełnomocnika Pana Mateusza Brelak
2. Strony według odrębnego wykazu w aktach sprawy,
3. a/a.

Do wiadomości:

Marszałek Województwa Świętokrzyskiego w Kielcach
Al. IX Wieków Kielc 3, Kielce

Z up. BURMISTRZA

mgr Aleksandra Sikora
Kierownik Referatu Budownictwa
i Zamówień Publicznych

Decyzja niniejsza stała się
w dniu 02.11.2020
ostateczna i podlega wykonaniu
Bodzentyn, dnia 03.11.2020



Z up. BURMISTRZA

mgr Wojciech Turmanek
Sekretarz Miasta i Gminy



**Państwowe
Gospodarstwo Wodne
Wody Polskie**

**Dyrektor Zarządu Zlewni
w Kielcach**
KR.ZUZ.1.4210.131.2020.MR

Kielce, 24 sierpnia 2020 r.



DECYZJA

Na podstawie art. 104 ustawy z dnia 14 czerwca 1960r. Kodeks postępowania administracyjnego (t.j. Dz. U. z 2020 r., poz. 256 ze zm.), w związku z art. 17 ust. 1 pkt. 3, ppkt. b, art. 240 ust. 4, art. 388 ust. 1 pkt 1, art. 389 pkt 9, art. 393 ust. 4, art. 397 ust. 1 i 3 pkt 2 oraz art. 403 ustawy z dnia 20 lipca 2017r. Prawo wodne (t.j. Dz. U. z 2020 r., poz. 310 ze zm.), po rozpoznaniu wniosku złożonego dnia 24 czerwca 2020 r., przedstawiciela firmy Kasje Sp. z o.o., Wiśniówka 75, gm. Masłów, 26-050 Zagnańsk, działającego z pełnomocnictwa PGE Dystrybucja S.A. Al. Marszałka J. Piłsudskiego 51, 26-110 Skarżysko-Kamienna, w sprawie udzielenia pozwolenia wodnoprawnego na wykonanie przekroczeń kablem SN 15kV, metodą przewiertu sterowanego:

- rzeki Lubrzanki w km 32+418 na działce ewi. nr 446/1, obręb 0002 Brzezinki, gm. Masłów;
 - cieku bez nazwy w km 0+240, na działce nr ewid. 588/1, obręb 0002 Brzezinki, gm. Masłów,
- Dyrektor Zarządu Zlewni w Kielcach

o r z e k a:

I. Udzielam PGE Dystrybucja S.A., Oddział Skarżysko – Kamienna/RE Kielce, al. Marsz. J. Piłsudskiego 51, 26-110 Skarżysko – Kamienna, pozwoleń wodnoprawnych na:

1. Przekroczenie ozn. G1, metodą przewiertu sterowanego, kablem SN 15kV, wód powierzchniowych płynących (rzeka Lubrzanka w km 32+418) działka ewid. nr 446/1, obręb 0002 Brzezinki, gm. Masłów. Parametry przewiertu:

- | | |
|--|--------------------|
| - średnica rozwiertaka | - Ø 320mm |
| - średnica rury ochronnej | - Ø 200 mm, |
| - średnica rury ochronnej | - 2x Ø 40mm, |
| - długość rur osłonowych pod działką rzeki | - L= 7,6 m, |
| - rzędna dna cieku w miejscu przejścia | - 289,20 m n.p.m., |
| - rzędna wierzchu rury ochronnej | - 287,60 m n.p.m., |
| - odległość góry rury osłonowej od dna rzeki | - 1,6 m. |
- współrzędne rzeki Lubrzanki w miejscu przekroczenia przewiertem w geodezyjnym układzie odniesienia ETRF2000:
początek: X: 5642940,1; Y: 7484236,3;
koniec: X: 5642943,7; Y: 7484242,9;

2. przekroczenie ozn. N5, metodą przewiertu sterowanego, kablem SN 15kV, wód powierzchniowych płynących (ciek bez nazwy w km 0+240) działka ewid. nr 588/1, obręb 0002 Brzezinki, gm. Masłów. Parametry przewiertu:

- | | |
|--|--------------------|
| - średnica rozwiertaka | - Ø 320mm |
| - średnica rury ochronnej | - Ø 200 mm, |
| - średnica rury ochronnej | - 2x Ø 40mm, |
| - długość rur osłonowych pod działką cieku | - L= 8,0 m, |
| - rzędna dna cieku w miejscu przejścia | - 297,10 m n.p.m., |

- rzędna spodu rury ochronnej - 295,50 m n.p.m.,
- odległość góry rury osłonowej od dna cieku - 1,6 m.
- współrzędne cieku bez nazwy w miejscu przekroczenia przewiertem w geodezyjnym układzie odniesienia ETRF2000:
początek: X: 5643047,8; Y: 7483884,3;
koniec: X: 5643045,2; Y: 7483888,4.

Przejścia wykonane zostaną metodą przewiertu sterowanego, bez naruszania skarp i dna cieków.

II. Zobowiązuję Inwestora, tj. PGE Dystrybucja S.A., Oddział Skarżysko – Kamienna, RE Kielce, al. Marsz. J. Piłsudskiego 51, 26-110 Skarżysko – Kamienna, do:

1. trwałego oznakowania miejsc przekroczenia ww. cieków słupkami znacznikowymi, po obu stronach rzeki Lubrzanki i cieku bez nazwy, w widocznym miejscu,
2. powiadomienia PGW Wody Polskie Zarząd Zlewni Kielce o przystąpieniu do rozpoczęcia i zakończeniu prac, związanych z wykonaniem przejścia,
3. przesłania do PGW Wody Polskie Zarząd Zlewni w Kielcach inwentaryzacji geodezyjnej powykonawczej związanej z przekroczeniem cieków,
4. usunięcia, na koszt Inwestora, wszelkich szkód powstałych w wyniku prowadzenia prac związanych z wykonaniem i eksploatacją sieci elektroenergetycznej w obrębie rzeki,
5. przywrócenia terenu po wykonaniu inwestycji do stanu pierwotnego.

UZASADNIENIE

Do Zarządu Zlewni w Kielcach w dniu 24 czerwca 2020 r. wpłynął wniosek, przedstawiciela firmy Kasje Sp. z o. o., Wiśniówka 75, gm. Masłów, 26-050 Zagnańsk, działającego z pełnomocnictwa PGE Dystrybucja S.A. Al. Marszałka J. Piłsudskiego 51, 26-110 Skarżysko-Kamienna, w sprawie udzielenia pozwolenia wodnoprawnego na wykonanie przekroczeń kablem SN 15kV, metodą przewiertu sterowanego:

- rzeki Lubrzanki w km 32+418 na działce ewi. nr 446/1, obręb 0002 Brzezinki, gm. Masłów;
- cieku bez nazwy w km 0+240, na działce nr ewid. 588/1, obręb 0002 Brzezinki, gm. Masłów.

Do wniosku dołączono m.in.:

- operat wodnoprawny (2 egz. wersji papierowej) wraz z wersją elektroniczną, opracowany przez mgr inż. Tomasza Religę w czerwcu 2020 r.;
- opis prowadzenia zamierzonej działalności niezawierający określeń specjalistycznych;
- pełnomocnictwo udzielone przedstawicielowi firmy Kasje Sp. z o.o.;
- kopię zaświadczenia Wójta Urzędu Gminy Masłów znak: BiGP.6727.89.2020 z dnia 20 kwietnia 2020 r. z obowiązującego planu zagospodarowania przestrzennego w msc. Brzezinki, wprowadzonego uchwałą Rady Gminy Masłów z dnia 27 czerwca 2019 r. Nr IX/111/2019;
- wypisy z rejestru gruntów;
- dowód potwierdzenia wniesienia opłaty za udzielenie pozwolenia wodnoprawnego i za pełnomocnictwo.

Zaplanowano przekroczenie projektowanym kablem SN rzeki Lubrzanki (działka nr ewid. 446/1, obręb 0002 Brzezinki), na długości 7,6 m (w granicach działki rzeki), w rurach ochronnych: Ø200mm + 2xØ40mm oraz przekroczenie projektowanym kablem SN cieku naturalnego „bez nazwy” (działka nr ewid. 588/1, obręb 0002 Brzezinki), o długości 8,0 m pod korytem cieku, w rurach ochronnych: Ø200mm + 2xØ40mm. Przewiertu te zostaną wykonane w odległości min. 1,5 m licząc od dna rzeki do górnej krawędzi rury osłonowej, przy zastosowaniu metody przewiertu sterowanego.

Zgodnie z „Planem gospodarowania wodami na obszarze dorzecza Wisły”, opublikowanym w Monitorze Polskim z 2011r. Nr 49, poz. 549 i jego aktualizacją – rozporządzeniem Rady Ministrów z dnia 18 października 2016r. w sprawie Planu gospodarowania wodami na obszarze dorzecza Wisły (Dz. U. z 2016r., poz. 1911) oraz rozporządzeniem Nr 4/2014 Dyrektora Regionalnego Zarządu Gospodarki Wodnej w Krakowie z dnia 16 stycznia 2014r. w sprawie warunków korzystania z wód regionu wodnego Górnej Wisły (Dz. Urzędowy Województwa Świętokrzyskiego z 2014r., poz. 269) oraz rozporządzeniem z dnia 10 października 2017r. (Dziennik Urzędowy Województwa

Świętokrzyskiego z 2017r., poz. 3117), zmieniającym ww. rozporządzenie, omawiany teren położony jest w obrębie:

1. Jednolitej Części Wód Powierzchniowych (JCWP):

- nazwa Lubrzanka do Zalewu Cedzyna
- kod europejski JCWP: PLRW200062164431
- typologia – 6;
- status -naturalna część wód.;
- aktualny stan lub potencjał JCW – dobry;
- ocena ryzyka nieosiągnięcia celów środowiskowych – niezagrożona;
- cel środowiskowy: dobry stan ekologiczny i dobry stan chemiczny;
- JCW –niemonitorowana;
- odstępstwo – nie.

2. Jednolitej Części Wód Podziemnych (JCWPd):

- kod PLGW2000101;
- ocena stanu chemicznego – dobry;
- ocena ryzyka nieosiągnięcia celów środowiskowych – zagrożona;
- cel środowiskowy – stan chemiczny – dobry
- cel środowiskowy – stan ilościowy – mniej rygorystyczny cel : ochrona stanu ilościowego przed dalszym pogorszeniem.

Przedmiotowe przejście kablem SN i kanalizacją kablową na głębokości min. 1,50 m pod dnem rzeki Lubrzanki oraz ciekim bez nazwy (licząc do wierzchu rury ochronnej) w technologii bezwykopowej (przewiert sterowany) nie wiąże się na etapie budowy i późniejszej eksploatacji z poborem wód z rzeki, wprowadzaniem do nich ścieków/zanieczyszczeń, zmianami poziomu wód gruntowych, wpływem na ich morfologię, czy też wydobywaniem kamienia, żwiru, piasku. Wykonywanie projektowanego przekroczenia nie wpłynie w żaden sposób na pogorszenie stanu JCWPd i JCWP. Projektowana inwestycja nie wpłynie negatywnie na środowisko gruntowo-wodne i nie zaburzy realizacji celów środowiskowych ustalonych dla JCWP i JCWPd.

Zgodnie z art. 6 ustawy z dnia 16 kwietnia 2004r. o ochronie przyrody (t.j. Dz. U. 2020, poz. 55 ze zm.) przedmiotowe przejście pod rzeką Lubrzanką oraz ciekim bez nazwy zlokalizowane będzie na terenie Podkieleckiego Obszaru Chronionego Krajobrazu. Ponadto przekroczenie pod rzeką Lubrzanką znajduje się również w obszarze Natura 2000 Specjalne Obszary Ochrony – Przełom Lubrzanki, Według autora operatu planowana inwestycja nie stoi w sprzeczności z zakazami ustanowionymi dla przedmiotowych terenów chronionych w zakresie ochrony zasobów i ekosystemów wodnych. Prace związane z wykonaniem wnioskowanego przekroczenia nie wpłyną negatywnie na środowisko obszarów chronionych, na których zostaną zlokalizowane.

Z analizy map ISOK Planu zarządzania ryzykiem powodziowym dla obszaru dorzecza Wisły, wynika, że działki objęte inwestycją znajdują się również, poza terenami narażonymi na niebezpieczeństwo powodzi.

Reasumując powyższe, a także biorąc pod uwagę lokalizację, skalę inwestycji, jak i dobrane parametry urządzenia, należy uznać, że przedmiotowe przedsięwzięcie:

- nie wpływa na ustalone cele środowiskowe dla przynależnej JCWP i JCWPd,
- nie narusza ustaleń wynikających z warunków korzystania z wód regionu wodnego,
- nie będzie wywierać negatywnego wpływu na wody powierzchniowe i podziemne oraz tereny sąsiednie i pozostałe komponenty środowiska,
- nie będzie naruszać ustaleń krajowego programu oczyszczania ścieków komunalnych.

Po przeanalizowaniu akt sprawy i uznaniu wniosku za kompletny Dyrektor Zarządu Zlewni w Kielcach pismem znak: KR.ZUZ.1.4210.131.2020.MR z dnia 9 lipca br., zawiadomił strony postępowania o wszczęciu postępowania administracyjnego w przedmiotowej sprawie. Jednocześnie strony zostały poinformowane o możliwości zapoznania się w Zarządzie Zlewni w Kielcach z aktami sprawy oraz wniesienia, w terminie 7 dni od daty otrzymania zawiadomienia, uwag co do zebranych dowodów w sprawie. Dodatkowo, strony zostały pouczone, że w przypadku braku uwag i zastrzeżeń, wniosek zostanie rozpatrzony w oparciu o posiadane dowody. Ponadto, Zarząd Zlewni w Kielcach

podał do publicznej wiadomości zawiadomienie o wszczętym postępowaniu, poprzez jego wywieszenie na tablicy ogłoszeń w siedzibie Zarządu Zlewni w Kielcach oraz na stronie BIP. Zwrócono się również do Gminy Masłów o wywieszenie zawiadomienia o wszczęciu postępowania w siedzibie Urzędu Gminy oraz w inny sposób miejscowo przyjęty. W przewidzianym terminie żadna ze stron postępowania nie wniosła zastrzeżeń do przedmiotowego postępowania.

Pozwolenia wodnoprawnego na wykonanie ww. przekroczeń udzielono zgodnie z wnioskiem, zobowiązując jednocześnie Inwestora tj. PGE Dystrybucja S.A., Oddział Skarżysko – Kamienna, RE Kielce, al. Marsz. J. Piłsudskiego 51, 26-110 Skarżysko – Kamienna, do wypełniania obowiązków wymienionych w pkt II nin. decyzji

Do wniosku dołączono dowód uiszczenia opłaty za udzielenie pozwolenia wodnoprawnego w kwocie 449,76 (słownie złotych: czterysta czterdzieści dziewięć złotych, siedemdziesiąt sześć) na konto PGW Wody Polskie – 50 1130 1017 0020 1510 6720 0026 oraz dowód opłaty skarbowej od pełnomocnictwa w kwocie 17,00 zł (słownie złotych: siedemnaście) wniesionej na konto Urzędu Miasta w Kielcach.

Organ wydał niniejszą decyzję na podstawie wniosku i dokumentacji (operatu wodnoprawnego).

Pouczenie:

1. Od niniejszej decyzji przysługuje prawo wniesienia odwołania do Dyrektora Regionalnego Zarządu Gospodarki Wodnej za pośrednictwem Dyrektora Zarządu Zlewni w Kielcach, w terminie 14 dni od daty jej otrzymania. W trakcie biegu terminu do wniesienia odwołania strona może zrzec się prawa do wniesienia odwołania wobec organu administracji publicznej, który wydał decyzję. Z dniem doręczenia organowi administracji publicznej oświadczenia o zrzeczeniu się prawa do wniesienia odwołania przez ostatnią ze stron postępowania, decyzja staje się ostateczna i prawomocna, co oznacza, iż decyzja podlega natychmiastowemu wykonaniu i brak jest możliwości zaskarżenia decyzji do Wojewódzkiego Sądu Administracyjnego. Nie jest możliwe skuteczne cofnięcie oświadczenia o zrzeczeniu się prawa do wniesienia odwołania.
2. W myśl art. 414 ust.1 pkt 4 ustawy Prawo wodne niniejsze pozwolenie wodnoprawne wygaśnie, jeżeli zakład nie rozpoczął wykonywania urządzeń wodnych w terminie 6 lat od dnia, w którym pozwolenie wodnoprawne na wykonanie tych urządzeń stało się ostateczne.
3. Pozwolenie wodnoprawne nie rodzi praw do nieruchomości i urządzeń wodnych koniecznych do jego realizacji oraz nie narusza prawa własności i uprawnień osób trzecich przysługujących wobec tych nieruchomości i urządzeń.
4. Pozwolenie wodnoprawne może być cofnięte i ograniczone bez odszkodowania w przypadku wystąpienia uzasadnionych przyczyn zgodnie z art. 415 ustawy Prawo wodne.
5. Zgodnie z art. 261 ustawy Prawo Wodne, należy zawrzeć umowę użytkowania gruntów pokrytych wodami płynącymi stanowiącymi własność Skarbu Państwa, z PGW Wody Polskie, reprezentowanym przez Dyrektora Regionalnego Zarządu Gospodarki Wodnej w Krakowie.

Otrzymują:

1. Pan Mateusz Brelak
– pełnomocnik PGE Dystrybucja S.A. Oddział Skarżysko-Kamienna
KASJE Sp. z o.o., Wiśniówka 75, 26-050 Zagnańsk
(2 egz. decyzji+ zwrot operatu)
2. PGE Dystrybucja S.A. Oddział Skarżysko-Kamienna
Al. Marsz. J. Piłsudskiego 51, 26-110 Skarżysko-Kamienna
3. PGW WP Nadzór Wodny w Kielcach
4. Powiatowy Zarząd Dróg w Kielcach
ul. Wrzosowa 44, 25-211 Kielce
5. aa (3 egz. decyzji w tym 1 egz. dec. ostatecznej)

Z up. Dyrektora Zarządu Zlewni
w Kielcach
Zastępca Dyrektora

Magdalena Mischczuk - Prus

Niniejsza decyzja stała się
ostateczna w dniu

11.09.2020r.

Do wiadomości:

Urząd Gminy Masłów
ul. Spokojna 2, 26-001 Masłów

Z up. Dyrektora
Zarządu Zlewni w Kielcach
Kierownik Działu Zgód Wodnoprawnych

Jacek Misztal



Kielce, 4 sierpnia 2020 r.

Państwowe
Gospodarstwo Wodne
Wody Polskie

Dyrektor Zarządu Zlewni
w Kielcach
KR.ZUZ.1.4210.132.2020.IM



DECYZJA

Na podstawie art. 104 ustawy z dnia 14 czerwca 1960r. Kodeks postępowania administracyjnego (t.j. Dz. U. z 2020 r., poz. 256 ze zm.), w związku z art. 17 ust. 1 pkt. 3, ppkt. b, art. 240 ust. 4, art. 388 ust. 1 pkt 1, art. 389 pkt 9, art. 393 ust. 4, art. 397 ust. 1 i 3 pkt 2 oraz art. 403 ustawy z dnia 20 lipca 2017r. Prawo wodne (t.j. Dz. U. z 2020 r., poz. 310 ze zm.), po rozpoznaniu wniosku złożonego dnia 24 czerwca 2020 r., przedstawiciela firmy Kasje Sp. z o.o., Wiśniówka 75, gm. Masłów, 26-050 Zagnańsk, działającego z pełnomocnictwa PGE Dystrybucja S.A. Al. Marszałka J. Piłsudskiego 51, 26-110 Skarżysko-Kamienna, w sprawie udzielenia pozwolenia wodnoprawnego na wykonanie przekroczenia pod dnem rzeki Lubrzanki w km 33+260 (działka 446/1, obręb 0002 Brzezinki) kablem SN 15kV, metodą przewiertu sterowanego, Dyrektor Zarządu Zlewni w Kielcach

or z e k a:

- I. Udzielam PGE Dystrybucja S.A., Oddział Skarżysko – Kamienna/RE Kielce, al. Marsz. J. Piłsudskiego 51, 26-110 Skarżysko – Kamienna, pozwolenia wodnoprawnego na przejście linią kablową SN-15kV XRUHAKAXS 3x1x240 mm² wraz z kanalizacją kablową 2xRHDPE 40/3,7 pod dnem rzeki Lubrzanka w km 33+260 (działka ewid. 446/1, 0002 Brzezinki, gm. Masłów). Przejście o ozn. „G0” zostanie wykonane metodą bezwykopową - przewiertem sterowanym, w rurze osłonowej, bez naruszania skarp i dna rzeki.

Parametry projektowanego przewiertu:

- | | |
|--|--------------------------------------|
| – średnica rozwiertaka | - Ø 320 mm, |
| – średnica rury ochronnej | - Ø 200 mm (kabel SN), |
| – średnica rury ochronnej | - 2 x Ø 40 mm (kanalizacja kablowa), |
| – długość rur osłonowych pod korytem rzeki | - 15,0 m, |
| – zagłębienie przewodu pod dnem rzeki do góry rury osłonowej | - 1,6 m, |
| – rzędna dna rzeki w miejscu przejścia | - 291,20 m n.p.m., |
| – rzędna górnej krawędzi rury osłonowej | - 289,60 m n.p.m., |
| – współrzędne w geodezyjnym układzie odniesienia PL-ETRF 2000: | |
| początek: X:5643342,8; Y:7483774,8, | |
| koniec: X: 5643358,2; Y:7483778,1. | |

- II. Zobowiązuję Inwestora, tj. PGE Dystrybucja S.A., Oddział Skarżysko – Kamienna, RE Kielce, al. Marsz. J. Piłsudskiego 51, 26-110 Skarżysko – Kamienna, do:

1. trwałego oznakowania miejsc przekroczenia ww. rzeki słupkami znacznikowymi, po obu stronach rzeki, w widocznym miejscu,
2. powiadomienia PGW Wody Polskie Zarząd Zlewni Kielce o przystąpieniu do rozpoczęcia i zakończeniu prac, związanych z wykonaniem przejścia,
3. przesłania do PGW Wody Polskie Zarząd Zlewni w Kielcach inwentaryzacji geodezyjnej powykonawczej związanej z przekroczeniem rzeki,

4. usunięcia, na koszt Inwestora, wszelkich szkód powstałych w wyniku prowadzenia prac związanych z wykonaniem i eksploatacją sieci elektroenergetycznej w obrębie rzeki,
5. przywrócenia terenu po wykonaniu inwestycji do stanu pierwotnego.

UZASADNIENIE

Do Zarządu Zlewni w Kielcach w dniu 24 czerwca 2020 r. wpłynął wniosek, przedstawiciela firmy Kasje Sp. z o. o., Wiśniówka 75, gm. Masłów, 26-050 Zagnańsk, działającego z pełnomocnictwa PGE Dystrybucja S.A. Al. Marszałka J. Piłsudskiego 51, 26-110 Skarżysko-Kamienna, w sprawie udzielenia pozwolenia wodnoprawnego na wykonanie na terenie Gminy Masłów przejścia linią kablową SN-15kV wraz z kanalizacją kablową pod dnem pod dnem rzeki Lubrzanki w km 33+260 (działka ewid. nr 446/1, obręb 0002 Brzezinki) kablem SN 15kV, metodą przewiertu sterowanego

Do wniosku dołączono m.in.:

- operat wodnoprawny (2 egz. wersji papierowej) wraz z wersją elektroniczną, opracowany przez mgr inż. Tomasza Religę;
- opis prowadzenia zamierzonej działalności niezawierający określeń specjalistycznych;
- pełnomocnictwo udzielone przedstawicielowi firmy Kasje Sp. z o.o.;
- kopię zaświadczenia Urzędu Gminy Masłów znak: BiGP.6727.89.2020 z dnia 20 kwietnia 2020 r. z obowiązującego planu zagospodarowania przestrzennego w msc. Brzezinki, wprowadzonego uchwałą Rady Gminy Masłów z dnia 27 czerwca 2019 r. Nr IX/111/2019;
- dowód potwierdzenia wniesienia opłaty za udzielenie pozwolenia wodnoprawnego i za pełnomocnictwo.

Z dokumentacji wynika, że zamierzona inwestycyjna będzie polegała na wykonaniu przekroczenia o ozn. „GO” pod dnem rzeki Lubrzanki w km 33+260, projektowanym kablem SN XRUHAKAXS 3x1x240mm² + rury 2xRHDPPE 40/3,7, który ma zostać ułożony w rurze ochronnej Ø 200 mm i 2 rurach ochronnych Ø 40mm o długości przewiertu 15,0 mb (w obrębie koryta rzeki), w odległości min. 1,5 m od dna rzeki do wierzchu projektowanej rury ochronnej. Całkowity zasięg oddziaływania planowanych do wykonania robót, w obrębie koryta rzeki, wynosił będzie A = 18,0 m².

Współrzędne przewiertu w miejscu przekroczenia rzeki Lubrzanki w geodezyjnym układzie ETRF2000:

- początek: X:5643342,8; Y:7483774,8,
- koniec: X: 5643358,2; Y:7483778,1.

Przedmiotowe przekroczenie realizowane będzie w ramach inwestycji pn: „Projekt skablowania odcinka linii 15 kV GPZ Piaski (KPK) – p.22 Występa od sł. Nr 63 do stacji Krajno Zagórze 161 z połączeniem z GPZ Występa etap I sł.nr 63 -ST. Brzeziny 1031 RE Kielce”. Dla przedmiotowej inwestycji nie jest wymagana decyzja środowiskowa.

Zgodnie z wypisem z rejestru gruntów, działka o nr ewidencyjnym 446/1 położona w obrębie ewidencyjnym 0002 Brzezinki, gm. Masłów, stanowi grunt pod wodami powierzchniowymi płynącymi i jest własnością Skarbu Państwa, zarządzaną w jego imieniu przez Państwowe Gospodarstwo Wodne Wody Polskie.

Zgodnie z „Planem gospodarowania wodami na obszarze dorzecza Wisły”, opublikowanym w Monitorze Polskim z 2011r. Nr 49, poz. 549 i jego aktualizacją – rozporządzeniem Rady Ministrów z dnia 18 października 2016r. w sprawie Planu gospodarowania wodami na obszarze dorzecza Wisły (Dz. U. z 2016r., poz. 1911) oraz rozporządzeniem Nr 4/2014 Dyrektora Regionalnego Zarządu Gospodarki Wodnej w Krakowie z dnia 16 stycznia 2014r. w sprawie warunków korzystania z wód regionu wodnego Górnej Wisły (Dz. Urzędowy Województwa Świętokrzyskiego z 2014r., poz. 269) oraz rozporządzeniem z dnia 10 października 2017r. (Dziennik Urzędowy Województwa Świętokrzyskiego z 2017r., poz. 3117), zmieniającym ww. rozporządzenie, omawiany teren położony jest w obrębie:

1. Jednolitej Części Wód Powierzchniowych (JCWP):

- nazwa Lubrzanka do Zalewu Cedzyna

- kod europejski JCWP: PLRW200062164431
- typologia – 6;
- status -naturalna część wód.;
- aktualny stan lub potencjał JCW – dobry;
- ocena ryzyka nieosiągnięcia celów środowiskowych – niezagrożona;
- cel środowiskowy: dobry stan ekologiczny i dobry stan chemiczny;
- JCW –niemonitorowana;
- odstępstwo –nie.

2. Jednolitej Części Wód Podziemnych (JCWPd):

- kod PLGW2000101;
- ocena stanu chemicznego – dobry;
- ocena ryzyka nieosiągnięcia celów środowiskowych – zagrożone;
- cel środowiskowy – stan chemiczny – dobry
- cel środowiskowy – stan ilościowy – mniej rygorystyczny cel : ochrona stanu ilościowego przed dalszym pogorszeniem.

Przedmiotowe przejście kablem SN i kanalizacją kablową na głębokości min. 1,50 m pod dnem rzeki Lubrzanki (licząc do wierzchu rury ochronnej) w technologii bezwykopowej (przewiert sterowany) nie wiąże się na etapie budowy i późniejszej eksploatacji z poborem wód z rzeki, wprowadzaniem do nich ścieków/zanieczyszczeń, zmianami poziomu wód gruntowych, wpływem na ich morfologię, czy też wydobywaniem kamienia, żwiru, piasku. Wykonywanie projektowanego przekroczenia nie wpłynie w żaden sposób na pogorszenie stanu JCWPd i JCWP. Projektowana inwestycja nie wpłynie negatywnie na środowisko gruntowo-wodne i nie zaburzy realizacji celów środowiskowych dla JCWP i JCWPd.

Zgodnie z art. 6 ustawy z dnia 16 kwietnia 2004r. o ochronie przyrody (t.j. Dz. U. 2020, poz. 55 ze zm.) przedmiotowe przejście pod rzeką Lubrzanką zlokalizowane jest na terenie Podkieleckiego Obszaru Chronionego Krajobrazu oraz Natura 2000 Specjalne Obszary Ochrony – Przełom Lubrzanki, Według autora operatu planowana inwestycja nie stoi w sprzeczności z zakazami ustanowionymi dla przedmiotowych terenów chronionych w zakresie ochrony zasobów i ekosystemów wodnych. Prace związane z wykonaniem wnioskowanego przekroczenia nie wpłyną negatywnie na środowisko obszarów chronionych, na których zostaną zlokalizowane.

Z analizy map ISOK Planu zarządzania ryzykiem powodziowym dla obszaru dorzecza Wisły, wynika, że działki objęte inwestycją znajdują się również, poza terenami narażonymi na niebezpieczeństwo powodzi.

Reasumując powyższe, a także biorąc pod uwagę lokalizację, skalę inwestycji, jak i dobrane parametry urządzenia, należy uznać, że przedmiotowe przedsięwzięcie:

- nie wpływa na ustalone cele środowiskowe dla przynależnej JCWP i JCWPd,
- nie narusza ustaleń wynikających z warunków korzystania z wód regionu wodnego,
- nie będzie wywierać negatywnego wpływu na wody powierzchniowe i podziemne oraz tereny sąsiednie i pozostałe komponenty środowiska,
- nie będzie naruszać ustaleń krajowego programu oczyszczania ścieków komunalnych.

Po przeanalizowaniu akt sprawy i uznaniu wniosku za kompletny Dyrektor Zarządu Zlewni w Kielcach pismem znak: KR.ZUZ.1.4210.132.2020.IM z dnia 9 lipca br., zawiadomił strony postępowania o wszczęciu postępowania administracyjnego w sprawie udzielenia Inwestorowi - PGE Dystrybucja S.A., Oddział Skarżysko – Kamienna/RE Kielce, al. Marsz. J. Piłsudskiego 51, 26-110 Skarżysko – Kamienna, pozwolenia wodnoprawnego na wykonanie przejścia linią kablową SN-15kV wraz z kanalizacją kablową pod dnem rzeki Lubrzanka w km 33+260 (działka ewid. 446/1, obręb 0002 Brzezinki, gm. Masłów). Jednocześnie strony zostały poinformowane o możliwości zapoznania się w Zarządzie Zlewni w Kielcach z aktami sprawy oraz wniesienia, w terminie 7 dni od daty otrzymania zawiadomienia, uwag co do zebranych dowodów w sprawie. Dodatkowo, strony zostały pouczone, że w przypadku braku uwag i zastrzeżeń, wniosek zostanie rozpatrzony w oparciu o posiadane dowody. Ponadto, Zarząd Zlewni w Kielcach podał do publicznej wiadomości zawiadomienie o wszczętym postępowaniu, poprzez jego wywieszenie na tablicy ogłoszeń w siedzibie Zarządu Zlewni

w Kielcach oraz na stronie BIP. Zwrócono się również do Gminy Mastów o wywieszenie zawiadomienia o wszczęciu postępowania w siedzibie Urzędu Gminy oraz w inny sposób miejscowo przyjęty. W przewidzianym terminie żadna ze stron postępowania nie wniosła zastrzeżeń do przedmiotowego postępowania.

Pozwolenia wodnoprawnego na wykonanie ww. przekroczenie udzielono zgodnie z wnioskiem, zobowiązując jednocześnie (pkt II niniejszej decyzji) Inwestora tj. PGE Dystrybucja S.A., Oddział Skarżysko – Kamienna, RE Kielce, al. Marsz. J. Piłsudskiego 51, 26-110 Skarżysko – Kamienna, do m.in.: trwałego oznakowania miejsc planowanych przekroczeń słupkami znacznikowymi, po obu stronach rzeki, w widocznym miejscu; powiadomienia tut. organu o przystąpieniu do rozpoczęcia i zakończeniu prac, związanych z wykonaniem przejścia i przesłania do Zarząd Zlewni w Kielcach inwentaryzacji geodezyjnej powykonawczej związanej z przedmiotowym przekroczeniem rzeki. Mając na uwadze powyższe orzeczono jak w osnowie decyzji.

Do wniosku dołączono dowód uiszczenia opłaty za udzielenie pozwolenia wodnoprawnego w kwocie 224,88 zł (słownie złotych: dwieście dwadzieścia cztery ⁸⁸/₁₀₀) na konto PGW Wody Polskie – 50 1130 1017 0020 1510 6720 0026 oraz dowód opłaty skarbowej od pełnomocnictwa w kwocie 17,00 zł (słownie złotych: siedemnaście) wniesionej na konto Urzędu Miasta w Kielcach. Organ wydał niniejszą decyzję na podstawie wniosku i dokumentacji (operatu wodnoprawnego).

Pouczenie:

1. Od niniejszej decyzji przysługuje prawo wniesienia odwołania do Dyrektora Regionalnego Zarządu Gospodarki Wodnej za pośrednictwem Dyrektora Zarządu Zlewni w Kielcach, w terminie 14 dni od daty jej otrzymania. W trakcie biegu terminu do wniesienia odwołania strona może zrzec się prawa do wniesienia odwołania wobec organu administracji publicznej, który wydał decyzję. Z dniem doręczenia organowi administracji publicznej oświadczenia o zrzeczeniu się prawa do wniesienia odwołania przez ostatnią ze stron postępowania, decyzja staje się ostateczna i prawomocna, co oznacza, iż decyzja podlega natychmiastowemu wykonaniu i brak jest możliwości zaskarżenia decyzji do Wojewódzkiego Sądu Administracyjnego. Nie jest możliwe skuteczne cofnięcie oświadczenia o zrzeczeniu się prawa do wniesienia odwołania.
2. W myśl art. 414 ust.1 pkt 4 ustawy Prawo wodne niniejsze pozwolenie wodnoprawne wygaśnie, jeżeli zakład nie rozpoczął wykonywania urządzeń wodnych w terminie 6 lat od dnia, w którym pozwolenie wodnoprawne na wykonanie tych urządzeń stało się ostateczne.
3. Pozwolenie wodnoprawne nie rodzi praw do nieruchomości i urządzeń wodnych koniecznych do jego realizacji oraz nie narusza prawa własności i uprawnień osób trzecich przysługujących wobec tych nieruchomości i urządzeń.
4. Pozwolenie wodnoprawne może być cofnięte i ograniczone bez odszkodowania w przypadku wystąpienia uzasadnionych przyczyn zgodnie z art. 415 ustawy Prawo wodne.
5. Zgodnie z art. 261 ustawy Prawo Wodne, należy zawrzeć umowę użytkowania gruntów pokrytych wodami płynącymi stanowiącymi własność Skarbu Państwa, z PGW Wody Polskie, reprezentowanym przez Dyrektora Regionalnego Zarządu Gospodarki Wodnej w Krakowie.

Otrzymują:

1. Strony wg rozdzielnika
2. aa (3 egz. decyzji)

Niniejsza decyzja stała się
ostateczna w dniu

25.08.2020 r.

Z up. Dyrektora
Zarządu Zlewni w Kielcach
Kierownik Działu Zgód Wodnoprawnych

Jarosław Misztal



DYREKTOR
Zarządu Zlewni w Kielcach

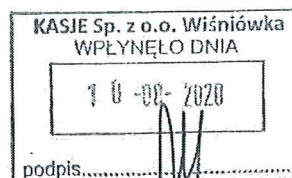
Henryk KaczmarSKI



Kielce, 6 sierpnia 2020 r.

**Państwowe
Gospodarstwo Wodne
Wody Polskie**

**Dyrektor Zarządu Zlewni
w Kielcach**
KR.ZUZ.1.4210.133.2020.GP



DECYZJA

Na podstawie art. 104 ustawy z dnia 14 czerwca 1960r. Kodeks postępowania administracyjnego (t.j. Dz. U. z 2020 r., poz. 256 ze zm.), w związku z art. 17 ust. 1 pkt. 3, ppkt. b), art. 240 ust. 4, art. 388 ust. 1 pkt 1, art. 389 pkt 9, art. 393 ust. 4, art. 397 ust. 1 i 3 pkt 2 oraz art. 403 ustawy z dnia 20 lipca 2017r. Prawo wodne (t.j. Dz. U. z 2020 r., poz. 310 ze zm.), po rozpoznaniu wniosku złożonego dnia 3 lipca 2020 r., przedstawiciela firmy Kasje Sp. z o.o., Wiśniówka 75, gm. Masłów, 26-050 Zagnańsk, działającego z pełnomocnictwem PGE Dystrybucja S.A. Al. Marszałka J. Piłsudskiego 51, 26-110 Skarżysko-Kamienna, w sprawie udzielenia pozwolenia wodnoprawnego na wykonanie na terenie Gminy Masłów przejścia linią kablową SN-15kV wraz z kanalizacją kablową pod dnem:

- rzeki Lubrzanka w km 27+907 (działka ewid. 456, obręb Mąchocice Kapitulne);
 - cieku od Grabowa (Dopływ ze Św. Katarzyny) w km 1+105 (działka nr ewid. 134, obręb Ciekoty);
 - cieku naturalnego bez nazwy w km 0+300 (działka ewid. nr 29/2, obręb Ciekoty);
 - Dopływu spod Klonowa w km 0+415 (działka ewid. nr 110/3, obręb Ciekoty),
- Dyrektor Zarządu Zlewni w Kielcach

o r z e k a:

- I. Udzielam PGE Dystrybucja S.A., Oddział Skarżysko – Kamienna/RE Kielce, al. Marsz. J. Piłsudskiego 51, 26-110 Skarżysko – Kamienna, pozwolenia wodnoprawnego na przejście linią kablową SN-15kV XRUHAKAXS 3x1x240mm² wraz z kanalizacją kablową 2xRHDPE 40/3,7 pod dnem:
1. rzeki Lubrzanka w km 27+907 (działka ewid. 456, obręb Mąchocice Kapitulne, gm. Masłów). Przejście o ozn. „G2” zostanie wykonane metodą bezwykopową - przewiertem sterowanym, w rurze osłonowej, bez naruszania skarp i dna rzeki.
Parametry projektowanego przewiertu:
 - średnica rozwiertaka - Ø 320 mm,
 - średnica rury ochronnej - Ø 200 mm (kabel SN),
 - średnica rury ochronnej - 2 x Ø 40 mm (kanalizacja kablowa),
 - długość rur osłonowych pod korytem rzeki - 10,0 m,
 - zagłębienie przewodu pod dnem rzeki do góry rury osłonowej - 1,6 m,
 - rzędna dna rzeki w miejscu przejścia - 276,12 m n.p.m.,
 - rzędna górnej krawędzi rury osłonowej - 274,52 m n.p.m.,
 - współrzędne w geodezyjnym układzie odniesienia PL-ETRF 2000:
początek X:5641406,9; Y:7485650,3.
koniec: X: 5641396,8; Y:7485659,4.
2. cieku od Grabowa (Dopływ ze Św. Katarzyny) w km 1+105 (działka nr ewid. 134, obręb Ciekoty, gm. Masłów). Przejście o ozn. „G3” zostanie wykonane metodą bezwykopową - przewiertem sterowanym, w rurze osłonowej, bez naruszania skarp i dna cieku.

Parametry projektowanego przewiertu:

- średnica rozwiertaka - \varnothing 320 mm,
- średnica rury ochronnej - \varnothing 200 mm (kabel SN),
- średnica rury ochronnej - 2 x \varnothing 40 mm (kanalizacja kablowa),
- długość rur osłonowych pod korytem cieku - 7,90 m,
- zagłębienie przewodu pod dnem cieku do góry rury osłonowej - 1,6 m,
- rzędna dna rzeki w miejscu przejścia - 281,12 m n.p.m.,
- rzędna górnej krawędzi rury osłonowej - 279,52 m n.p.m.,
- współrzędne w geodezyjnym układzie odniesienia PL-ETRF 2000:
początek X:5641485,1; Y:7487046,2.
koniec: X: 5641483,5; Y:7487050,0.

3. cieku naturalnego bez nazwy w km 0+300 (działka ewid. nr 29/2, obręb Ciekoty, gm. Masłów); Przejście o ozn. „W1” zostanie wykonane metodą bezwykopową - przewiertem sterowanym, w rurze osłonowej, bez naruszania skarp i dna cieku.

Parametry projektowanego przewiertu:

- średnica rozwiertaka - \varnothing 320 mm,
- średnica rury ochronnej - \varnothing 200 mm (kabel SN),
- średnica rury ochronnej - 2 x \varnothing 40 mm (kanalizacja kablowa),
- długość rur osłonowych pod korytem cieku - 2,60 m,
- zagłębienie przewodu pod dnem cieku do góry rury osłonowej - 1,6 m,
- rzędna dna rzeki w miejscu przejścia - 286,20 m n.p.m.,
- rzędna górnej krawędzi rury osłonowej - 284,60 m n.p.m.,
- współrzędne w geodezyjnym układzie odniesienia PL-ETRF 2000:
początek X:5642629,1; Y:7485615,9.
koniec: X: 5642627,5; Y:7485717,9.

4. Dopływu spod Klonowa w km 0+415 (działka ewid. nr 110/3, obręb Ciekoty, gm. Masłów). Przejście o ozn. „N1” zostanie wykonane metodą bezwykopową - przewiertem sterowanym, w rurze osłonowej, bez naruszania skarp i dna cieku.

Parametry projektowanego przewiertu:

- średnica rozwiertaka - \varnothing 320 mm,
- średnica rury ochronnej - \varnothing 200 mm (kabel SN),
- średnica rury ochronnej - 2 x \varnothing 40 mm (kanalizacja kablowa),
- długość rur osłonowych pod dnem cieku - 4,40 m,
- zagłębienie przewodu pod dnem cieku do góry rury osłonowej - 1,6 m,
- rzędna dna rzeki w miejscu przejścia - 279,03 m n.p.m.,
- rzędna górnej krawędzi rury osłonowej - 277,43 m n.p.m.,
- współrzędne w geodezyjnym układzie odniesienia PL-ETRF 2000:
początek X:5641928,9; Y: 7486389,2
koniec: X: 5641921,6; Y:7486396,9.

- II. Zobowiązuję Inwestora, tj. PGE Dystrybucja S.A., Oddział Skarżysko – Kamienna, RE Kielce, al. Marsz. J. Piłsudskiego 51, 26-110 Skarżysko – Kamienna, do:

1. trwałego oznakowania miejsc przekroczenia w rzeki i cieków słupkami znacznikowymi, po obu stronach rzeki/ceku, w widocznym miejscu,
2. powiadomienia PGW Wody Polskie Zarząd Zlewni Kielce o przystąpieniu do rozpoczęcia i zakończeniu prac, związanych z wykonaniem przejść,
3. przesłania do PGW Wody Polskie Zarząd Zlewni w Kielcach inwentaryzacji geodezyjnej powykonawczej związanej z przekroczeniem rzeki/cieków,

4. usunięcia, na koszt Inwestora, wszelkich szkód powstałych w wyniku prowadzenia prac związanych z wykonaniem i eksploatacją sieci elektroenergetycznej w obrębie rzeki/cieku,
5. przywrócenia terenu po wykonaniu inwestycji do stanu pierwotnego.

UZASADNIENIE

Do Zarządu Zlewni w Kielcach wpłynął wniosek w dniu 3 lipca 2020 r., przedstawiciela firmy Kasje Sp. z o.o., Wiśniówka 75, gm. Masłów, 26-050 Zagnańsk, działającego z pełnomocnictwa PGE Dystrybucja S.A. Al. Marszałka J. Piłsudskiego 51, 26-110 Skarżysko-Kamienna, w sprawie udzielenia pozwolenia wodnoprawnego na wykonanie na terenie Gminy Masłów przejścia linią kablową SN-15kV wraz z kanalizacją kablową pod dnem:

- rzeki Lubrzanka w km 27+907 (działka ewid. nr 456, obręb Mąchocice Kapitulne);
- cieku od Grabowa (Dopływu ze Św. Katarzyny) w km 1+105 (działka ewid. nr 134, obręb Ciekoty);
- cieku naturalnego bez nazwy w km 0+300 (działka ewid. nr 29/2, obręb Ciekoty);
- Dopływu spod Klonowa w km 0+415 (działka ewid. nr 110/3, obręb Ciekoty).

Do wniosku dołączono m.in.:

- operat wodnoprawny (2 egz. wersji papierowej) wraz z wersją elektroniczną, opracowany przez mgr inż. Tomasza Religę;
- opis prowadzenia zamierzonej działalności nie zawierający określeń specjalistycznych;
- pełnomocnictwo udzielone przedstawicielowi firmy Kasje Sp. z o.o.,
- kopię zaświadczenia Urzędu Gminy Masłów znak: BIGP.6727.88.2020 z dnia 20 kwietnia 2020 r. z obowiązującego planu zagospodarowania przestrzennego w msc. Ciekoty, wprowadzonego uchwałą Rady Gminy Masłów z dnia 19 września 2019 r. Nr XI/128/2019;
- kopię zaświadczenia Urzędu Gminy Masłów znak: BIGP.6727.89.2020 z dnia 20 kwietnia 2020 r. z obowiązującego planu zagospodarowania przestrzennego w msc. Mąchocice Kapitulne, wprowadzonego uchwałą Rady Gminy Masłów z dnia 19 września 2019 r. Nr XI/128/2019;
- dowód potwierdzenia wniesienia opłaty za udzielenie pozwolenia wodnoprawnego i za pełnomocnictwo.

Z dokumentacji sprawy wynika, że zamierzenie inwestycyjne będzie polegało na wykonaniu 4 przekroczeń.

Przejście „G2” wykonane zostanie pod dnem rzeki Lubrzanki w km 27+907, działka ewid. nr 456, obręb Mąchocice Kapitulne, gm. Masłów, projektowanym kablem SN XRUHAKAXS 3x1x240 mm² + rury 2xRHDPE 40/3,7, który ma zostać ułożony w rurze ochronnej Ø200 mm i 2 rurach ochronnych Ø 40 mm o długości przewiertu 10,0 mb (w obrębie koryta rzeki), w odległości min. 1,5 m od dna rzeki do wierzchu projektowanej rury ochronnej. Całkowity zasięg oddziaływania planowanych do wykonania robót, w obrębie koryta rzeki, wynosił będzie A = 9,1 m².

Współrzędne przewiertu w miejscu przekroczenia rzeki Lubrzanki w geodezyjnym układzie ETRF2000:

- początek: X: 5641406,9; Y: 7485650,3.
- koniec: X: 5641396,8; Y: 7485659,4.

Przejścia „G3” wykonane zostaną pod dnem Cieku od Grabowa (Dopływu ze Św. Katarzyny) w km 1+105, działka ewid. nr 134, obręb Ciekoty, gm. Masłów, projektowanym kablem SN XRUHAKAXS 3x1x240 mm² + rury 2xRHDPE 40/3,7, który ma zostać ułożony w rurze ochronnej Ø 200 mm i 2 rurach ochronnych Ø 40 mm o długości przewiertu 7,9 mb (w obrębie koryta cieku), w odległości min. 1,5 m od dna rzeki do wierzchu projektowanej rury ochronnej. Całkowity zasięg oddziaływania planowanych do wykonania robót, w obrębie koryta cieku, wynosił będzie A = 4,5 m².

Współrzędne przewiertu w miejscu przekroczenia Cieku od Grabowa (Cieku ze Św. Katarzyny) w geodezyjnym układzie ETRF 2000:

- początek: X: 5641485,1; Y: 7487046,2.
- koniec: X: 5641483,5; Y: 7487050,0.

Przejścia „W1” wykonane zostanie pod dnem cieku naturalnego „bez nazwy” w km 0+300 – działka ewid. nr 29/2, obręb Ciekoty, gm. Masłów, projektowanym kablem SN XRUHAKAXS 3x1x240mm²+ rury 2xRHDPE 40/3,7, który ma zostać ułożony w rurze ochronnej Ø 200 mm i 2 rurach ochronnych Ø 40 mm o długości przewiertu 2,6 mb (w obrębie koryta cieku), w odległości min. 1,5 m od dna cieku do wierzchu projektowanej rury ochronnej. Całkowity zasięg oddziaływania planowanych do wykonania robót, w obrębie koryta cieku, wynosił będzie A = 3,1 m².

Współrzędne przewiertu w miejscu przekroczenia cieku naturalnego „bez nazwy” w geodezyjnym układzie ETRF 2000:

- początek: X: 5642629,1; Y: 7485615,9.

- koniec: X: 5642627,5; Y: 7485717,9.

Przejścia „N1” pod dnem Dopływu spod Klonowa w km 0+415 – działka ewid. nr 110/3, obręb Ciekoty, gm. Masłów, projektowanym kablem SN XRUHAKAXS 3x1x240mm² + rury 2xRHDPE 40/3,7, który ma zostać ułożony w rurze ochronnej Ø 200 mm i 2 rurach ochronnych Ø 40 mm o długości przewiertu 4,4 mb (w obrębie koryta cieku), w odległości min. 1,5 m od dna cieku do wierzchu projektowanej rury ochronnej. Całkowity zasięg oddziaływania planowanych do wykonania robót, w obrębie koryta cieku, wynosił będzie A = 5,3 m².

Współrzędne przewiertu w miejscu przekroczenia Dopływu spod Klonowa w geodezyjnym układzie ETRF 2000:

- początek: X: 5641928,9; Y: 7486389,2.

- koniec: X: 5641921,6; Y: 7486396,9.

Podmiotem ubiegającym się o pozwolenie jest PGE Dystrybucja S.A. Oddział Skarżysko - Kamienna /RE Kielce, ul. Piłsudskiego 51, 26-110 Skarżysko-Kamienna.

Przedmiotowe przekroczenia będą realizowane w ramach inwestycji pn: „Projekt skablowania odcinka linii 15kV GPZ Piaski (KPK)- p.22 Występa od sł. Nr 63 do stacji Krajno Zagórze 161 z połączeniem z GPZ Występa etap V st. Brzezinki 1051 i ZK SN Ameliówka - st. Wilków 1193-RE Kielce”. Dla przedmiotowej inwestycji nie jest wymagana decyzja środowiskowa.

Zgodnie z wypisem z rejestru gruntów, działka o nr ewidencyjnym 456 położona w obrębie ewidencyjnym 0008 Mąchocice Kapitulne oraz działki o nr ewidencyjnych: 134 i 29/2 położone w obrębie ewidencyjnym 0003 Ciekoty, gm. Masłów, stanowią grunty pod wodami powierzchniowymi płynącymi i są własnością Skarbu Państwa, zarządzaną w jego imieniu przez Państwowe Gospodarstwo Wodne Wody Polskie. Działka nr ewidencyjny 110/3 położona w obrębie ewidencyjnym 0003 Ciekoty, gmina Masłów, stanowi drogę, jest własnością Powiatu Kieleckiego, znajdującą się w trwałym zarządzie Powiatowego Zarządu Dróg w Kielcach, ul. Wrzosowa 44, 25-211 Kielce. Ww. działka nr ewid. 110/3, obręb 0003 Ciekoty, stanowi drogę powiatową 0314T, przez którą przepływa Dopływ spod Klonowa, niemający w miejscu przekroczenia wydzielonej odrębnej działki ewidencyjnej.

Zgodnie z „Planem gospodarowania wodami na obszarze dorzecza Wisły”, opublikowanym w Monitorze Polskim z 2011r. Nr 49, poz. 549 i jego aktualizacją – rozporządzeniem Rady Ministrów z dnia 18 października 2016r. w sprawie Planu gospodarowania wodami na obszarze dorzecza Wisły (Dz. U. z 2016r., poz. 1911) oraz rozporządzeniem Nr 4/2014 Dyrektora Regionalnego Zarządu Gospodarki Wodnej w Krakowie z dnia 16 stycznia 2014r. w sprawie warunków korzystania z wód regionu wodnego Górnej Wisły (Dz. Urzędowy Województwa Świętokrzyskiego z 2014r., poz. 269) oraz rozporządzeniem z dnia 10 października 2017r. (Dziennik Urzędowy Województwa Świętokrzyskiego z 2017r., poz. 3117), zmieniającym ww. rozporządzenie, omawiany teren położony jest w obrębie:

1. Jednolitej Części Wód Powierzchniowych (JCWP):

- nazwa Lubrzanka do Zalewų Cedzyna
- kod europejski JCWP: PLRW200062164431
- typologia – 6;
- status - naturalna część wód.;
- aktualny stan lub potencjał JCW – dobry;
- ocena ryzyka nieosiągnięcia celów środowiskowych – niezagrożona;

- cel środowiskowy: dobry stan ekologiczny i dobry stan chemiczny;
- JCW –niemonitorowana;
- odstępstwo –nie.

2. Jednolitej Części Wód Podziemnych (JCWPd):

- kod PLGW2000101;
- ocena stanu chemicznego – dobry;
- ocena ryzyka nieosiągnięcia celów środowiskowych – zagrożone;
- cel środowiskowy – stan chemiczny – dobry
- cel środowiskowy – stan ilościowy – mniej rygorystyczny cel : ochrona stanu ilościowego przed dalszym pogorszeniem.

Przedmiotowe przejścia kablem SN i kanalizacją kablową na głębokości min. 1,50 m pod dnem rzeki Lubrzanki i pozostałych cieków (licząc do wierzchu rury ochronnej) w technologii bezwykopowej (przewiert sterowany) nie wiążą się na etapie budowy i późniejszej eksploatacji z poborem wód z rzeki i cieków, wprowadzaniem do nich ścieków/zanieczyszczeń, zmianami poziomu wód gruntowych, wpływem na ich morfologię, czy też wydobywaniem kamienia, żwiru, piasku. Wykonywanie projektowanych przekroczeń nie wpłynie w żaden sposób na pogorszenie stanu JCWPd i JCWP. Projektowana inwestycja nie wpłynie negatywnie na środowisko gruntowo-wodne i nie zaburzy realizacji celów środowiskowych dla JCWP i JCWPd.

Zgodnie z art. 6 ustawy z dnia 16 kwietnia 2004r. o ochronie przyrody (t.j. Dz. U. 2020, poz. 55 ze zm.) przejście pod rzeką Lubrzanką zlokalizowane jest na terenie Podkieleckiego Obszaru Chronionego Krajobrazu oraz Natura 2000 Specjalne Obszary Ochrony – Przełom Lubrzanki, natomiast:

przejście pod Ciekami od Grabowa (Dopływu ze Św. Katarzyny) oraz przejście pod ciekami naturalnym „bez nazwy” i przejście pod Ciekami spod Klonowa zlokalizowane są na terenie Świętokrzyskiego Parku Narodowego i obszaru Natura 2000 Specjalne Obszary Ochrony – Łysogóry.

Według autora operatu planowana inwestycja nie stoi w sprzeczności z zakazami ustanowionymi dla przedmiotowych terenów chronionych w zakresie ochrony zasobów i ekosystemów wodnych. Prace związane z wykonaniem wnioskowanych przekroczeń nie wpłyną negatywnie na środowisko obszarów chronionych, na których zostaną zlokalizowane.

Z analizy map ISOK Planu zarządzania ryzykiem powodziowym dla obszaru dorzecza Wisły, wynika, że działki objęte inwestycją znajdują się również, poza terenami narażonymi na niebezpieczeństwo powodzi.

Reasumując powyższe, a także biorąc pod uwagę lokalizację, skalę inwestycji, jak i dobrane parametry urządzenia, należy uznać, że przedmiotowe przedsięwzięcie:

- nie wpływa na ustalone cele środowiskowe dla przynależnej JCWP i JCWPd,
- nie narusza ustaleń wynikających z warunków korzystania z wód regionu wodnego,
- nie będzie wywierać negatywnego wpływu na wody powierzchniowe i podziemne oraz tereny sąsiednie i pozostałe komponenty środowiska,
- nie będzie naruszać ustaleń krajowego programu oczyszczania ścieków komunalnych.

Po przeanalizowaniu akt sprawy, Dyrektor Zarządu Zlewni w Kielcach i uznaniu wniosku za kompletny pismem znak: KR.ZUZ.1.4210.133.2020.GP z dnia 13 lipca br., zawiadomił strony postępowania o wszczęciu postępowania administracyjnego w sprawie udzielenia Inwestorowi - PGE Dystrybucja S.A., Oddział Skarżysko – Kamienna/RE Kielce, al. Marsz. J. Piłsudskiego 51, 26-110 Skarżysko – Kamienna, pozwolenia wodnoprawnego na wykonanie na terenie Gminy Masłów przejścia linią kablową SN-15kV wraz z kanalizacją kablową pod dnem:

- rzeki Lubrzanka w km 27+907 (działka ewid. 456, obręb Mąchocice Kapitulne);
- ciek od Grabowa (Dopływ ze Św. Katarzyny) w km 1+105 (działka nr ewid. 134, obręb Ciekoty);
- ciek naturalny bez nazwy w km 0+300 (działka ewid. nr 29/2, obręb Ciekoty);
- Dopływu spod Klonowa w km 0+415 (działka ewid. nr 110/3, obręb Ciekoty).

Jednocześnie strony zostały poinformowane o możliwości zapoznania się w Zarządzie Zlewni w Kielcach z aktami sprawy oraz wniesienia, w terminie 7 dni od daty otrzymania zawiadomienia, uwag co do zebranych dowodów w sprawie. Dodatkowo, strony zostały pouczone, że w przypadku braku uwag i zastrzeżeń, wniosek zostanie rozpatrzony w oparciu o posiadane dowody.

Ponadto, Zarząd Zlewni w Kielcach podał do publicznej wiadomości zawiadomienie o wszczętym postępowaniu, poprzez jego wywieszenie na tablicy ogłoszeń w siedzibie Zarządu Zlewni w Kielcach oraz na stronie BIP. Zwrócono się również do Gminy Masłów o wywieszenie zawiadomienia o wszczęciu postępowania w siedzibie Urzędu Gminy oraz w inny sposób miejscowo przyjęty. W przewidzianym terminie żadna ze stron postępowania nie wniosła zastrzeżeń do przedmiotowego postępowania.

Pozwolenia wodnoprawnego na wykonanie ww. przekroczeń udzielono zgodnie z wnioskiem, zobowiązując jednocześnie (pkt II niniejszej decyzji) Inwestora tj. PGE Dystrybucja S.A., Oddział Skarżysko – Kamienna, RE Kielce, al. Marsz. J. Piłsudskiego 51, 26-110 Skarżysko – Kamienna, do m.in.: trwałego oznakowania miejsc planowanych przekroczeń słupkami znacznikowymi, po obu stronach rzeki/ceku, w widocznym miejscu; powiadomienia tut. organu o przystąpieniu do rozpoczęcia i zakończeniu prac, związanych z wykonaniem przejść i przesłania do Zarządu Zlewni w Kielcach inwentaryzacji geodezyjnej powykonawczej związanej z ww. przekroczeniami rzeki /cieków. Mając na uwadze powyższe orzeczono jak w osnowie decyzji.

Do wniosku dołączono dowód uiszczenia opłaty za udzielenie pozwolenia wodnoprawnego w kwocie $4 \times 224,88 \text{ zł} = 899,52 \text{ zł}$ (słownie złotych: osiemset dziewięćdziesiąt dziewięć $\frac{52}{100}$) na konto PGW Wody Polskie – 50 1130 1017 0020 1510 6720 0026 oraz dowód opłaty skarbowej od pełnomocnictw w kwocie 17,00 zł (słownie złotych: siedemnaście) wniesionej na konto Urzędu Miasta w Kielcach.

Organ wydał niniejszą decyzję na podstawie wniosku i dokumentacji (operatu wodnoprawnego).

Pouczenie:

1. Od niniejszej decyzji przysługuje prawo wniesienia odwołania do Dyrektora Regionalnego Zarządu Gospodarki Wodnej w Krakowie za pośrednictwem Dyrektora Zarządu Zlewni w Kielcach, w terminie 14 dni od daty jej otrzymania. W trakcie biegu terminu do wniesienia odwołania strona może zrzec się prawa do wniesienia odwołania wobec organu administracji publicznej, który wydał decyzję. Z dniem doręczenia organowi administracji publicznej oświadczenia o zrzeczeniu się prawa do wniesienia odwołania przez ostatnią ze stron postępowania, decyzja staje się ostateczna i prawomocna, co oznacza, iż decyzja podlega natychmiastowemu wykonaniu i brak jest możliwości zaskarżenia decyzji do Wojewódzkiego Sądu Administracyjnego. Nie jest możliwe skuteczne cofnięcie oświadczenia o zrzeczeniu się prawa do wniesienia odwołania.
2. W myśl art. 414 ust.1 pkt 4 ustawy Prawo wodne niniejsze pozwolenie wodnoprawne wygaśnie, jeżeli zakład nie rozpoczął wykonywania urządzeń wodnych w terminie 6 lat od dnia, w którym pozwolenie wodnoprawne na wykonanie tych urządzeń stało się ostateczne.
3. Pozwolenie wodnoprawne nie rodzi praw do nieruchomości i urządzeń wodnych koniecznych do jego realizacji oraz nie narusza prawa własności i uprawnień osób trzecich przysługujących wobec tych nieruchomości i urządzeń.
4. Pozwolenie wodnoprawne może być cofnięte i ograniczone bez odszkodowania w przypadku wystąpienia uzasadnionych przyczyn zgodnie z art. 415 ustawy Prawo wodne.
5. Zgodnie z art. 261 ustawy Prawo Wodne, należy zawrzeć umowę użytkowania gruntów pokrytych wodami płynącymi stanowiącymi własność Skarbu Państwa, z PGW Wody Polskie, reprezentowanym przez Dyrektora Regionalnego Zarządu Gospodarki Wodnej w Krakowie.

Otrzymują:

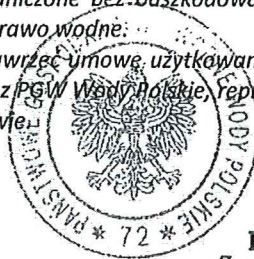
Strony wg rozdzielnika

Niniejsza decyzja stała się
ostateczna w dniu

25.08.2020r.

Z up. Dyrektora
Zarządu Zlewni w Kielcach
Kierownik Działu Zgód Wodnoprawnych

J. Misztal
Jacek Misztal



DYREKTOR
Zarządu Zlewni w Kielcach

H. Kaczmarek
Henryk Kaczmarek



**Państwowe
Gospodarstwo Wodne
Wody Polskie**

Kielce, 2 lutego 2021 r.

**Dyrektor Zarządu Zlewni
w Kielcach**
KR.ZUZ.1.4210.248.2020.DP

DECYZJA

Na podstawie art. 104 ustawy z dnia 14 czerwca 1960 r. Kodeks postępowania administracyjnego (t.j. Dz.U. z 2020 r., poz. 256 ze zm.), w związku z art. 17 ust. 1 pkt 3 lit. b, art. 240 ust. 4, art. 388 ust. 1 pkt 1, art. 389 pkt 9, art. 393 ust. 4, art. 397 ust. 1 i 3 pkt 2 oraz art. 403 ustawy z dnia 20 lipca 2017r. Prawo wodne (t.j. Dz. U. z 2020 r., poz. 310 ze zm.), po rozpoznaniu wniosku złożonego w dniu 16 grudnia 2020 r. przez Pana Mateusza Brelaka – Pełnomocnika PGE Dystrybucja S.A. Oddział Skarżysko-Kamienna w sprawie udzielenia pozwolenia wodnoprawnego na wykonanie przejść projektowanym kablem SN-15kV pod ciekami na terenie gminy Bodzentyn, Dyrektor Zarządu Zlewni w Kielcach

o r z e k a:

I. Udzielam PGE Dystrybucja S.A. Oddział Skarżysko – Kamienna, al. Marsz. J. Piłsudskiego 51, 26-110 Skarżysko – Kamienna, pozwolenia wodnoprawnego na wykonanie przejść projektowaną linią kablową SNS-15kV wraz z kanalizacją kablową na terenie Gminy Bodzentyn, metodą przewiertu sterowanego:

1. G4 – pod dnem Cieku od Grabowa/Dopływu ze Św. Katarzyny w km 1+947 (dz. ew. nr 301/2, obręb Wilków) o następujących parametrach:

– średnica rury ochronnej	ø 200 mm,
– długość przewiertu w granicach działki cieku	11,9 m,
– długość przewiertu pod korytem cieku	6,0 m,
– zagłębienie przewodu pod dnem cieku	1,6 m,
– rzędna dna cieku w miejscu przejścia	282,40 m n.p.m.,
– rzędna górnej krawędzi rury osłonowej	280,80 m n.p.m.
– współrzędne w geodezyjnym układzie odniesienia PL-ETRF 2000 (w osi koryta): X: 5641633,6; Y: 7487667,8.	
2. W2 – pod dnem cieku naturalnego, niewyróżnionego w km 0+280 (dz. ew. nr 810, obręb Wilków) o następujących parametrach:

– średnica rury ochronnej	ø 200 mm,
– długość przewiertu w granicach działki cieku	6,35 m,
– długość przewiertu pod korytem cieku	4,2 m,
– zagłębienie przewodu pod dnem cieku	1,6 m,
– rzędna dna cieku w miejscu przejścia	294,50 m n.p.m.,
– rzędna górnej krawędzi rury osłonowej	292,90 m n.p.m.
– współrzędne w geodezyjnym układzie odniesienia PL-ETRF 2000 (w osi koryta): X: 56419962,3 Y: 7489212,5	
3. G5 – pod dnem cieku Dopływ spod Łysicy/Ciek z Zagórza w km 0+729 (dz. ew. nr 677/2, obręb Wilków) o następujących parametrach:

– średnica rury ochronnej	ø 200 mm,
---------------------------	-----------

51

- długość przewiertu w granicach działki cieków 16,9 m,
- długość przewiertu pod korytem 16,9 m,
- zagłębienie przewodu pod dnem cieków 1,6 m,
- rzędna dna cieków w miejscu przejścia 330,30 m n.p.m.,
- rzędna górnej krawędzi rury osłonowej 328,70 m n.p.m.
- współrzędne w geodezyjnym układzie odniesienia PL-ETRF 2000 (w osi koryta):
X: 5641945,2 Y: 7489909,0

II. Zobowiązuję Inwestora, tj. PGE Dystrybucja S.A. Oddział Skarżysko – Kamienna do:

1. trwałego oznakowania miejsc przekroczenia cieków, po obu ich stronach, w widocznym miejscu,
2. posadowienia kabla wraz z kanalizacją kablową na głębokości minimum 1,5 m od rzędnej dna cieków (z uwzględnieniem obecnego zamulenia) do górnej krawędzi rury osłonowej,
3. powiadomienia PGW Wody Polskie Nadzoru Wodnego w Kielcach o terminie rozpoczęcia i zakończenia prac, związanych z wykonaniem przejść,
4. przesłania do PGW Wody Polskie Zarząd Zlewni Kielce inwentaryzacji geodezyjnej powykonawczej związanej z przekroczeniem cieków,
5. usunięcia, na koszt Inwestora, wszelkich szkód powstałych w wyniku prowadzenia prac związanych z wykonaniem i eksploatacją sieci elektroenergetycznej w obrębie każdego z cieków,
6. przywrócenia terenu po wykonaniu inwestycji do stanu pierwotnego.

UZASADNIENIE

Do Zarządu Zlewni w Kielcach w dniu 16 grudnia 2020 r. wpłynął wniosek przedstawiciela firmy KASJE Sp. z o.o. z siedzibą w msc. Wiśniówka 75, 26-050 Zagnańsk – Pana Mateusza Brelaka, działającego z pełnomocnictwa PGE Dystrybucja S.A. Oddział Skarżysko-Kamienna w sprawie udzielenia pozwolenia wodnoprawnego na wykonanie przejść linią kablową SN-15kV wraz z kanalizacją kablową pod dnem cieków na terenie Gminy Bodzentyn.

Do wniosku dołączono m.in.:

- operat wodnoprawny (2 egz.) wraz z wersją elektroniczną, opracowany przez mgr inż. Tomasza Religę,
- opis prowadzenia zamierzonej działalności niezawierający określeń specjalistycznych, pełnomocnictwo,
- prawomocną decyzję Nr 21CP/2020 Burmistrza Miasta i Gminy Bodzentyn o ustaleniu lokalizacji inwestycji celu publicznego z dnia 14 października 2020 r., znak: BZP.6733.18.2020,
- dowód potwierdzenia wniesienia opłaty za udzielenie pozwoleń wodnoprawnych,
- dowód wniesienia opłaty skarbowej za pełnomocnictwo,
- uproszczone wypisy z rejestru gruntów.

Z dokumentacji sprawy wynika, że podmiotem ubiegającym się o pozwolenie jest PGE Dystrybucja Oddział Skarżysko - Kamienna ul. Piłsudskiego 51. Przedmiotowe przejścia będą wykonywane w ramach inwestycji pn: „Projekt skablowania odcinka linii 15kV GPZ Piaski (KPK)-p.22 Występa od st. Nr 63 do stacji Krajno Zagórze 161 z połączeniem z GPZ Występa etap V ST. Brzezinki 1051 i ZK SN Ameliówka - st. Wilków 1193-RE Kielce”.

Wykonanie przejść zaprojektowano pod:

- Ciekami od Grabowa (Dopływem ze Św. Katarzyny) – G4,
- Ciekami naturalnym bez nazwy – W2,
- Dopływem spod Góry Łysicy (Ciekami od Zagórze).

Wszystkie przejścia zostaną wykonane w technologii przewiertu sterowanego, na głębokości minimum 1,5 m, licząc od dna cieków do górnej krawędzi rury osłonowej, zgodnie z warunkami określonymi w piśmie PGW Wody Polskie Nadzór Wodny w Kielcach.

Planowane do wykonania prace, polegają na przekroczeniu projektowanym kablem SN w rurze ochronnej \varnothing 200 mm, wraz z kanalizacją kablową w 2 rurach ochronnych \varnothing 40 mm.

Po zakończeniu prac ziemnych miejsca przekroczenia zostaną trwale oznaczone słupkami oznaczeniowymi, na których zostaną podane parametry przejścia. Przejście kabla i kanalizacji kablowej pod dnem cieków, nie będzie miało szkodliwego oddziaływania na ich koryta oraz grunty przyległe, z uwagi na zastosowaną technologię.

Zgodnie z „Planem gospodarowania wodami na obszarze dorzecza Wisły”, opublikowanym w Monitorze Polskim z 2011 r. Nr 49, poz. 549 i jego aktualizacją – rozporządzeniem Rady Ministrów z dnia 18 października 2016 r. w sprawie Planu gospodarowania wodami na obszarze dorzecza Wisły (Dz. U. z 2016r., poz. 1911) oraz rozporządzeniem Nr 4/2014 Dyrektora Regionalnego Zarządu Gospodarki Wodnej w Krakowie z dnia 16 stycznia 2014r. w sprawie warunków korzystania z wód regionu wodnego Górnej Wisły (Dz. Urzędowy Województwa Świętokrzyskiego z 2014r., poz. 269) oraz rozporządzeniem z dnia 10 października 2017r. (Dziennik Urzędowy Województwa Świętokrzyskiego z 2017r., poz. 3117), zmieniającym ww. rozporządzenie, omawiany teren położony jest w obrębie:

1. jednolitej części wód powierzchniowych (JCWP):
 - krajowy kod: PLRW200062164431,
 - nazwa: Lubrzanka do Zalewu Cedzyna,
 - status: naturalna część wód (NAT),
 - cel środowiskowy: dobry stan ekologiczny, dobry stan chemiczny,
 - stan: dobry,
 - ocena ryzyka nieosiągnięcia celów środowiskowych: niezagrożona;
 - JCW – niemonitorowana.
2. jednolitej części wód podziemnych (JCWPd):
 - ocena stanu chemicznego – dobry;
 - europejski kod: PLGW2000101,
 - ocena stanu ilościowego – słaby,
 - ocena ryzyka nieosiągnięcia celów środowiskowych – zagrożone;
 - cel środowiskowy – stan chemiczny – dobry
 - cel środowiskowy – stan ilościowy – mniej rygorystyczny cel: ochrona stanu ilościowego przed dalszym pogorszeniem.

Zgodnie z operatem wodnoprawnym, planowana inwestycja nie narusza ustaleń wynikających z Planu gospodarowania wodami na obszarze dorzecza Wisły oraz warunków korzystania z wód regionu wodnego.

Projektowana inwestycja nie wpłynie negatywnie na środowisko gruntowo-wodne i nie zaburzy realizacji celów środowiskowych dla jednolitych części wód powierzchniowych i podziemnych. Bezinwazyjne przejście siecią elektroenergetyczną 15kV (metodą przewiertu sterowanego) pod dnem cieków, nie będzie miało wpływu na ilość, jakość wód podziemnych i powierzchniowych.

Przedmiotowe przejścia zlokalizowane są:

- przejście **G4** – na terenie Świętokrzyskiego Parku Narodowego, obszaru Natura 2000 – Łysogóry oraz Świętokrzyskiego Obszaru Chronionego Krajobrazu w gminie Bodzentyn,
- przejście **W2** – na terenie Świętokrzyskiego Parku Narodowego oraz Świętokrzyskiego Obszaru Chronionego Krajobrazu w gminie Bodzentyn,
- przejście **G5** – na terenie Świętokrzyskiego Parku Narodowego oraz Świętokrzyskiego Obszaru Chronionego Krajobrazu w gminie Bodzentyn.

Planowane przedsięwzięcie nie stoi w sprzeczności z zakazami ustanowionymi dla przedmiotowych terenów chronionych w zakresie ochrony zasobów i systemów wodnych. Prace związane z wykonaniem przejść nie wpłyną negatywnie na środowisko obszarów chronionych.

Z analizy map ISOK Planu zarządzania ryzykiem powodziowym dla obszaru dorzecza Wisły, wynika, że działki objęte inwestycją, znajdują się również poza terenami narażonymi na niebezpieczeństwo powodzi.

Reasumując powyższe, a także biorąc pod uwagę lokalizację, skalę inwestycji, jak i dobrane parametry urządzenia, należy uznać, że przedmiotowe przedsięwzięcie:

- nie wpływa na ustalone cele środowiskowe dla przynależnej JCWP i JCWPd,
- nie narusza ustaleń wynikających z warunków korzystania z wód regionu wodnego,
- nie narusza ustaleń wynikających z Planu zarządzania ryzykiem powodziowym dla obszaru dorzecza Wisły (Dz. U. z 2016 r., poz. 1841)
- nie będzie wywierać negatywnego wpływu na wody powierzchniowe i podziemne oraz tereny sąsiednie i pozostałe komponenty środowiska.

Po przeanalizowaniu akt spraw i uznaniu wniosku za kompletny, Dyrektor Zarządu Zlewni w Kielcach pismem znak: KR.ZUZ.1.4210.248.2020.DP z dnia 11 stycznia 2021 r. zawiadomił strony postępowania o wszczęciu postępowania administracyjnego w sprawie udzielenia Inwestorowi - PGE Dystrybucja S.A. Oddział Skarżysko – Kamienna, pozwolenia wodnoprawnego na przekroczenie cieków na terenie Gminy Bodzentyn. Jednocześnie strony zostały poinformowane o możliwości zapoznania się w Zarządzie Zlewni w Kielcach z aktami sprawy oraz wniesienia, w terminie 7 dni od daty otrzymania zawiadomienia, uwag co do zebranych dowodów w sprawie. Dodatkowo strony zostały pouczone, że w przypadku braku uwagi zastrzeżeń, wniosek zostanie rozpatrzony w oparciu o posiadane dowody. Ponadto Zarząd Zlewni w Kielcach podał do publicznej wiadomości zawiadomienie o wszczętym postępowaniu, poprzez jego wywieszenie na tablicy ogłoszeń w siedzibie Zarządu Zlewni w Kielcach oraz na stronie BIP. W przewidzianym terminie żadna ze stron postępowania nie wniosła zastrzeżeń do przedmiotowego postępowania.

Do wniosku dołączono dowód wniesienia opłaty za udzielenie pozwoleń wodnoprawnych na kwotę 3 x 224,88 zł tj. 674,64 zł. (słownie złotych: sześćset siedemdziesiąt cztery, groszy: sześćdziesiąt cztery) na konto PGW Wody Polskie – 50 1130 1017 0020 1510 6720 0026 oraz dowód opłaty skarbowej za złożenie pełnomocnictwa na kwotę 17,00 zł (słownie złotych: siedemnaście) wniesionej na konto Urzędu Miasta w Kielcach.

Mając na uwadze powyższe orzeczono jak w osnowie decyzji.

Pouczenie:

1. Od niniejszej decyzji przysługuje prawo wniesienia odwołania do Dyrektora Regionalnego Zarządu Gospodarki Wodnej za pośrednictwem Dyrektora Zarządu Zlewni w Kielcach, w terminie 14 dni od daty jej otrzymania. W trakcie biegu terminu do wniesienia odwołania strona może zrzec się prawa do wniesienia odwołania wobec organu administracji publicznej, który wydał decyzję. Z dniem doręczenia organowi administracji publicznej oświadczenia o zrzeczeniu się prawa do wniesienia odwołania przez ostatnią ze stron postępowania, decyzja staje się ostateczna i prawomocna, co oznacza, iż decyzja podlega natychmiastowemu wykonaniu i brak jest możliwości zaskarżenia decyzji do Wojewódzkiego Sądu Administracyjnego. Nie jest możliwe skuteczne cofnięcie oświadczenia o zrzeczeniu się prawa do wniesienia odwołania.
2. W myśl art. 414 ust.1 pkt 4 ustawy Prawo wodne niniejsze pozwolenie wodnoprawne wygaśnie, jeżeli zakład nie rozpocznie wykonywania urządzeń wodnych w terminie 6 lat od dnia, w którym pozwolenie wodnoprawne na wykonanie tych urządzeń stało się ostateczne.
3. Pozwolenie wodnoprawne nie rodzi praw do nieruchomości i urządzeń wodnych koniecznych do jego realizacji oraz nie narusza prawa własności i uprawnień osób trzecich przysługujących wobec tych nieruchomości i urządzeń.
4. Pozwolenie wodnoprawne może być cofnięte i ograniczone bez odszkodowania w przypadku wystąpienia uzasadnionych przyczyn zgodnie z art. 415 ustawy Prawo wodne.
5. Zgodnie z art. 261 ustawy Prawo Wodne, należy zawrzeć umowę użytkowania gruntów pokrytych wodami płynącymi stanowiącymi własność Skarbu Państwa, z PGW Wody Polskie, reprezentowanym przez Dyrektora Regionalnego Zarządu Gospodarki Wodnej w Krakowie.

Otrzymują:

1. Pan Mateusz Brejak – Pełnomocnik
KASJE Sp. z o.o.
Wiśniówka 75, gm. Zagnańsk
26-050 Zagnańsk
(2 egz. dec. + operat – zwrot)


Z up. Dyrektora
Zarządu Zlewni w Kielcach
Kierownik Działu Zgod Wodnoprawnych
Jarosław Misztal
Niniejsza decyzja stała się
ostateczna w dniu
20.02.2021

Z up. Dyrektora
Zarządu Zlewni w Kielcach
Kierownik Działu Zgod Wodnoprawnych
Jarosław Misztal

2. PGE Dystrybucja S.A.
Oddział Skarżysko – Kamienna
Al. Marsz. J. Piłsudskiego 51, 26-110 Skarżysko - Kamienna
3. PGW Wody Polskie
RZGW w Krakowie
ul. Piłsudskiego 22, 31-109 Kraków – *właściciel wód*
4. aa (2 egz. dec. + 1 egz. dec. ostatecznej)

Do wiadomości:

1. Gmina Bodzentyn
ul. Suchedniowska 3,
2. Świętokrzyski Park Narodowy
ul. Suchedniowska 4, 26-010 Bodzentyn
3. PGW Wody Polskie
Nadzór Wodny w Kielcach

